



ประกาศองค์การบริหารส่วนตำบลดอนตะหนิน
เรื่อง ประกาศใช้แผนอัตรากำลัง ๓ ปี (ปีงบประมาณ พ.ศ. ๒๕๖๔- ๒๕๖๖)

ด้วย องค์การบริหารส่วนตำบลดอนตะหนิน อำเภอบัวใหญ่ จังหวัดนครราชสีมา ได้จัดทำแผนอัตรากำลัง ๓ ปี ประจำปีงบประมาณ พ.ศ.๒๕๖๔- ๒๕๖๖ ขึ้น และได้รับความเห็นชอบจากคณะกรรมการพนักงานส่วนตำบลจังหวัดนครราชสีมา (ก.อบต.จังหวัดนครราชสีมา) ในการประชุมครั้งที่ ๙/๒๕๖๓ เมื่อวันที่ ๒๓ กันยายน ๒๕๖๓ แล้วนั้น

อาศัยอำนาจตามความตามมาตรา ๑๕ ประกอบมาตรา ๒๕ วรรคท้ายแห่งพระราชบัญญัติระเบียบบริหารงานบุคคลส่วนท้องถิ่น พ.ศ. ๒๕๔๒ ประกอบกับ ข้อ ๑๘ แห่งประกาศคณะกรรมการพนักงานส่วนตำบลจังหวัดนครราชสีมา เรื่อง หลักเกณฑ์และเงื่อนไขเกี่ยวกับการบริหารงานบุคคลขององค์การบริหารส่วนตำบลลงวันที่ ๒๔ ตุลาคม ๒๕๔๕ และที่แก้ไขเพิ่มเติม และมติคณะกรรมการพนักงานส่วนตำบลจังหวัดนครราชสีมา (ก.อบต.จังหวัดนครราชสีมา) ในการประชุมครั้งที่ ๙/๒๕๖๓ เมื่อวันที่ ๒๓ กันยายน ๒๕๖๓ เห็นชอบแผนอัตรากำลัง ๓ ปี ประจำปีงบประมาณ พ.ศ. ๒๕๖๔- ๒๕๖๖ ขององค์การบริหารส่วนตำบลดอนตะหนิน แล้วนั้น

ดังนั้น องค์การบริหารส่วนตำบลดอนตะหนิน จึงประกาศใช้แผนอัตรากำลัง ๓ ปี ประจำปีงบประมาณ พ.ศ. ๒๕๖๔- ๒๕๖๖ เพื่อเป็นกรอบกำหนดตำแหน่ง และการใช้ตำแหน่งขององค์การบริหารส่วนตำบลดอนตะหนิน ตั้งแต่วันที่ ๑ ตุลาคม ๒๕๖๓ เป็นต้นไป

ประกาศ ณ วันที่ ๑ เดือน ตุลาคม พ.ศ. ๒๕๖๓

(นางโชติกา สาอูตม์)

นายกองค์การบริหารส่วนตำบลดอนตะหนิน

แผนอัตรากำลัง ๓ ปี
(รอบปีงบประมาณ พ.ศ. ๒๕๖๔ – ๒๕๖๖)
องค์การบริหารส่วนตำบลดอนตะหนิน อำเภอบัวใหญ่ จังหวัดนครราชสีมา

๑. หลักการและเหตุผล

๑.๑ ประกาศคณะกรรมการกลางข้าราชการหรือพนักงานส่วนท้องถิ่น (ก.กลาง) เรื่องมาตรฐานทั่วไปเกี่ยวกับอัตราตำแหน่ง และมาตรฐานของตำแหน่ง ลงวันที่ ๒๒ พฤศจิกายน ๒๕๔๔ และ (ฉบับที่ ๒) พ.ศ. ๒๕๕๘ ลงวันที่ ๔ กันยายน ๒๕๕๘ กำหนดให้คณะกรรมการข้าราชการหรือพนักงานส่วนท้องถิ่น(ก.จังหวัด) พิจารณากำหนดตำแหน่งข้าราชการหรือพนักงานส่วนท้องถิ่น ว่าจะมีตำแหน่งใด ระดับใด อยู่ในส่วนราชการใด จำนวนเท่าใด ให้คำนึงถึงภาระหน้าที่ความรับผิดชอบ ลักษณะงานที่ต้องปฏิบัติ ความยากและคุณภาพ ของงาน ปริมาณ ตลอดจนทั้งภาระค่าใช้จ่ายขององค์กรปกครองส่วนท้องถิ่น (อบจ.,เทศบาล , อบต.เมืองพัทยา) ที่จะต้องจ่ายในด้านบุคคล โดยให้องค์กรปกครองส่วนท้องถิ่น(อบจ.,เทศบาล , อบต.และ เมืองพัทยา) จัดทำแผนอัตรากำลังของข้าราชการหรือพนักงานส่วนท้องถิ่นเพื่อใช้ในการกำหนดตำแหน่งโดยความเห็นชอบของคณะกรรมการข้าราชการหรือพนักงานส่วนท้องถิ่น (ก.จังหวัด) ทั้งนี้ ให้เป็นไปตามหลักเกณฑ์ และวิธีการที่คณะกรรมการกลางข้าราชการหรือพนักงานส่วนท้องถิ่น (ก.กลาง)กำหนด

๑.๒ คณะกรรมการกลางข้าราชการหรือพนักงานส่วนท้องถิ่น (ก.กลาง) ได้มีมติเห็นชอบประกาศการกำหนดตำแหน่งข้าราชการหรือพนักงานส่วนท้องถิ่น โดยกำหนดแนวทางให้องค์กร ปกครองส่วนท้องถิ่น (อบจ.,เทศบาล , อบต.เมืองพัทยา) จัดทำแผนอัตรากำลังขององค์กรปกครองส่วนท้องถิ่น เพื่อเป็นกรอบในการกำหนดตำแหน่งและการใช้ตำแหน่งข้าราชการหรือพนักงานส่วนท้องถิ่น โดยให้เสนอให้คณะกรรมการข้าราชการหรือพนักงานส่วนท้องถิ่น (ก.จังหวัด) พิจารณาให้ความเห็นชอบ โดยกำหนดให้องค์กรปกครองส่วนท้องถิ่น (อบจ.,เทศบาล , อบต.เมืองพัทยา) แต่งตั้งคณะกรรมการจัดทำแผนอัตรากำลัง เพื่อวิเคราะห์อำนาจหน้าที่และภารกิจขององค์กรปกครองส่วนท้องถิ่น (อบจ.,เทศบาล , อบต.เมืองพัทยา) วิเคราะห์ความต้องการกำลังคน วิเคราะห์การวางแผนการใช้กำลังคน จัดทำกรอบอัตรากำลัง และกำหนดหลักเกณฑ์และเงื่อนไขในการกำหนดตำแหน่งข้าราชการหรือพนักงานส่วนท้องถิ่นตามแผนอัตรากำลัง ๓ ปี

๑.๓ หนังสือสำนักงาน ก.จ.ก.ท. และ ก.อบต. ที่ มท.๐๘๐๙.๒/ว ๗๐ ลงวันที่ ๑๙ มิถุนายน ๒๕๖๓ เรื่องการจัดทำแผนอัตรากำลัง ๓ ปี ประจำปีงบประมาณ พ.ศ. ๒๕๖๔ - ๒๕๖๖

๑.๔ จากหลักการและเหตุผลดังกล่าว องค์การบริหารส่วนตำบลดอนตะหนิน จึงได้จัดทำแผนอัตรากำลัง ๓ ปี สำหรับปีงบประมาณ (พ.ศ. ๒๕๖๔- ๒๕๖๖) ขึ้น

๒. วัตถุประสงค์และประโยชน์ที่จะได้รับ

๒.๑ วัตถุประสงค์

๒.๑.๑ เพื่อให้องค์การบริหารส่วนตำบลดอนตะหนิน มีโครงสร้างการแบ่งงานและระบบงานที่เหมาะสมไม่ซ้ำซ้อน

๒.๑.๒ เพื่อให้องค์การบริหารส่วนตำบลดอนตะหนินมีการกำหนดตำแหน่ง การจัดอัตรากำลัง โครงสร้างให้เหมาะสมกับอำนาจหน้าที่ขององค์การบริหารส่วนตำบล ตามพระราชบัญญัติสภาตำบลและองค์การบริหารส่วนตำบล พ.ศ. ๒๕๓๗ และแก้ไขเพิ่มเติมถึงฉบับที่ ๗ พ.ศ. ๒๕๖๒และตามพระราชบัญญัติกำหนดแผนและขั้นตอนการกระจายอำนาจให้องค์กรปกครองส่วนท้องถิ่น พ.ศ. ๒๕๔๒

๒.๑.๓ เพื่อให้คณะกรรมการข้าราชการหรือพนักงานส่วนท้องถิ่น(ก.จังหวัด) สามารถตรวจสอบการกำหนดตำแหน่งและการใช้ตำแหน่งข้าราชการหรือพนักงานส่วนตำบล และพนักงานจ้างขององค์การบริหารส่วนตำบลตอนตะหนินว่าถูกต้องเหมาะสมกับภารกิจ อำนาจหน้าที่ ความรับผิดชอบของส่วนราชการนั้นหรือไม่

๒.๑.๔ เพื่อเป็นแนวทางในการดำเนินการวางแผนการใช้อัตรากำลัง การพัฒนาบุคลากรขององค์การบริหารส่วนตำบลตอนตะหนินให้เหมาะสม

๒.๑.๕ เพื่อให้องค์การบริหารส่วนตำบลตอนตะหนิน สามารถวางแผนอัตรากำลังในการบรรจุแต่งตั้งพนักงานส่วนตำบล และพนักงานจ้าง เพื่อให้การบริหารงานขององค์การบริหารส่วนตำบลตอนตะหนินเกิดประโยชน์ต่อประชาชน เกิดผลสัมฤทธิ์ต่อภารกิจตามอำนาจหน้าที่ความรับผิดชอบอย่างมีประสิทธิภาพ มีความคุ้มค่า สามารถลดขั้นตอนการปฏิบัติงาน และมีการลดภารกิจและยุบเลิกหน่วยงานที่ไม่จำเป็น การปฏิบัติภารกิจสามารถให้บริการสาธารณะ แก้ไขปัญหา และตอบสนองความต้องการของประชาชนได้เป็นอย่างดี

๒.๑.๖ เพื่อให้องค์การบริหารส่วนตำบลตอนตะหนิน สามารถควบคุมภาระค่าใช้จ่ายด้านการบริหารงานบุคคลให้เป็นไปตามที่กฎหมายกำหนด

๒.๒ ประโยชน์ที่จะได้รับ

๒.๒.๑ ผู้บริหารและพนักงานส่วนตำบล ที่มีส่วนเกี่ยวข้องมีความเข้าใจชัดเจนถึงกรอบอัตรากำลังคน ตำแหน่งและหน้าที่รับผิดชอบที่เหมาะสมตามปริมาณและคุณภาพที่ต้องการ

๒.๒.๒ องค์การบริหารส่วนตำบลสีสุก มีอัตรากำลังที่เหมาะสม เพื่อเป็นเครื่องมือในการบริหาร สร้างขวัญกำลังใจ และเก็บรักษาคนดีและคนเก่งไว้ในหน่วยงาน

๒.๒.๓ การจัดทำแผนอัตรากำลัง ทำให้สามารถพยากรณ์สิ่งที่อาจเกิดขึ้นในอนาคต และสามารถเตรียมการรองรับกับเหตุการณ์ดังกล่าวไว้ล่วงหน้าได้

๒.๒.๔ การจัดทำแผนอัตรากำลัง ทำให้ทราบข้อมูลพื้นฐานทั้งด้าน จุดแข็ง จุดอ่อน โอกาส และอุปสรรค ของทรัพยากรบุคคลที่มีอยู่ในปัจจุบัน และในอนาคต สามารถวางแผนล่วงหน้าเกี่ยวกับการใช้ทรัพยากรบุคคลให้สอดคล้องกับสภาวะแวดล้อมต่าง ๆ

๒.๒.๕ การจัดทำแผนอัตรากำลัง เป็นกิจกรรมเชื่อมโยงระหว่างการจัดการทรัพยากรบุคคล และวางแผนให้สอดคล้องกับการดำเนินงานของกรมส่งเสริมการปกครองส่วนท้องถิ่น นโยบายรัฐบาล นโยบายของผู้บริหารอย่างมีประสิทธิภาพและนำไปสู่ความสำเร็จของเป้าหมายตามภารกิจและอำนาจหน้าที่ในภาพรวม

๓. กรอบแนวคิดในการจัดทำแผนอัตรากำลัง ๓ปี

๓.๑. วิเคราะห์ภารกิจอำนาจหน้าที่ ความรับผิดชอบขององค์การบริหารส่วนตำบลตอนตะหนินตามพระราชบัญญัติองค์การบริหารส่วนตำบล พ.ศ. ๒๕๓๗ และแก้ไขเพิ่มเติม (ฉบับที่ ๗) พ.ศ.๒๕๖๒ พระราชบัญญัติกำหนดแผนและขั้นตอนการกระจายอำนาจให้แก่องค์กรปกครองส่วนท้องถิ่น พ.ศ. ๒๕๔๒ ตลอดจนกฎหมายอื่น ให้สอดคล้องกับแผนพัฒนาเศรษฐกิจและสังคมแห่งชาติ แผนพัฒนาจังหวัด แผนพัฒนาอำเภอ แผนพัฒนาตำบล นโยบายของรัฐบาล นโยบายของผู้บริหาร และสภาพปัญหาในพื้นที่ขององค์การบริหารส่วนตำบลตอนตะหนินเพื่อให้การดำเนินงานขององค์การบริหารส่วนตำบลตอนตะหนินบรรลุตามพันธกิจที่ตั้งไว้ จำเป็นต้องจัดสรรอัตรากำลัง ตามหน่วยงานต่าง ๆ ให้เหมาะสมกับเป้าหมายการดำเนินการ โดยพิจารณาว่าลักษณะงานในปัจจุบันที่ดำเนินการอยู่นั้นครบถ้วนและตรงตามภารกิจ อำนาจหน้าที่ ความรับผิดชอบหรือไม่ อย่างไร หากลักษณะงานที่ทำอยู่ในปัจจุบันไม่ตรงกับภารกิจ อำนาจหน้าที่ ความรับผิดชอบ

จึงต้องพิจารณาวางแผนกรอบอัตรากำลังให้ปรับเปลี่ยนไปตามทิศทางในอนาคต รวมถึงหาผลงานในปัจจุบัน บางส่วนไม่ต้องดำเนินการแล้ว อาจทำให้การจัดสรรกำลังคนของบางส่วนราชการเปลี่ยนแปลงไป

ทั้งนี้ เพื่อให้เกิดการเตรียมความพร้อมในเรื่องแผนอัตรากำลังคนให้สามารถรองรับสถานการณ์ที่ อาจเปลี่ยนแปลงไปในอนาคต

๓.๒. กำหนดโครงสร้างการแบ่งส่วนราชการภายในและการจัดระบบงาน เพื่อรองรับภารกิจตาม อำนาจหน้าที่ความรับผิดชอบให้สามารถแก้ปัญหาขององค์การบริหารส่วนตำบลอนตะหนิน ได้อย่างมี ประสิทธิภาพ

๓.๓ การวิเคราะห์ต้นทุนค่าใช้จ่ายของกำลังคน: Supply pressure เป็นการนำประเด็นค่าใช้จ่าย บุคลากรเข้ามาร่วมในการพิจารณา เพื่อจัดการทรัพยากรบุคคลที่มีอยู่เป็นไปอย่างมีประสิทธิภาพสูงสุด กำหนดตำแหน่งในสายงานต่างๆ จำนวนตำแหน่ง และระดับตำแหน่ง ให้เหมาะสมกับภาระหน้าที่ ความ รับผิดชอบ ปริมาณงาน และคุณภาพของงาน รวมทั้งสร้างความก้าวหน้าในสายอาชีพของกลุ่มงานต่างๆ โดยใน ส่วนนี้จะคำนึงถึง

๓.๓.๑ การจัดระดับชั้นงานที่เหมาะสม ในการพิจารณาถึงต้นทุนต่อการกำหนดระดับชั้นงานใน แต่ละประเภท เพื่อให้การกำหนดตำแหน่งและการปรับระดับชั้นงานเป็นไปอย่างประหยัดและมีประสิทธิภาพ สูงสุด

๓.๓.๒ การจัดสรรประเภทของบุคลากรส่วนท้องถิ่น โดยหลักการแล้วการจัดประเภทลักษณะ งานผิดจะมีผลกระทบต่อประสิทธิภาพ และต้นทุนการทำงานขององค์กร ดังนั้นในการกำหนดอัตรากำลัง ข้าราชการหรือพนักงานส่วนท้องถิ่นในแต่ละส่วนราชการจะต้องมีการพิจารณาว่าตำแหน่งที่กำหนดในปัจจุบัน มีความเหมาะสมหรือไม่ หรือควรเปลี่ยนลักษณะการกำหนดตำแหน่งเพื่อให้การทำงานเป็นไปอย่างมี ประสิทธิภาพมากขึ้น โดยภาระค่าใช้จ่ายด้านการบริหารงานบุคคลต้องไม่เกินร้อยละสี่สิบของงบประมาณ รายจ่ายตามมาตรา ๓๕ แห่งพระราชบัญญัติระเบียบบริหารงานบุคคลส่วนท้องถิ่น พ.ศ. ๒๕๔๒

๓.๔ การวิเคราะห์กระบวนการและเวลาที่ใช้ในการปฏิบัติงาน เป็นการนำข้อมูลเวลาที่ใช้ในการ ปฏิบัติงานตามกระบวนการจริง (Work process) ในอดีต เพื่อวิเคราะห์ปริมาณงานต่อบุคคลจริง โดย สมมติฐานที่ว่า งานใดที่ต้องมีกระบวนการและเวลาที่ใช้มากกว่าย่อมต้องใช้อัตรากำลังคนมากกว่า อย่างไรก็ตาม ในภาคราชการส่วนท้องถิ่นนั้นงานบางลักษณะ เช่น งานกำหนดนโยบาย งานมาตรฐาน งานเทคนิคด้านช่าง หรืองานบริการบางประเภทไม่สามารถกำหนดเวลามาตรฐานได้ ดังนั้น การคำนวณเวลาที่ใช้ในกรณีของภาค ราชการส่วนท้องถิ่นนั้นจึงทำได้เพียงเป็นข้อมูลเปรียบเทียบ (Relative Information) มากกว่าจะเป็นข้อมูลที่ใช้ ในการกำหนดคำนวณอัตรากำลังต่อหน่วยงานจริงเหมือนในภาคเอกชน

นอกจากนั้นก่อนจะคำนวณเวลาที่ใช้ในการปฏิบัติงานแต่ละส่วนราชการจะต้องพิจารณาปริมาณงาน ลักษณะงานที่ปฏิบัติว่ามีความสอดคล้องกับภารกิจของหน่วยงานหรือไม่ เพราะในบางครั้งอาจเป็นไปได้ว่างาน ที่ปฏิบัติอยู่ในปัจจุบันมีลักษณะเป็นงานโครงการพิเศษ หรืองานของหน่วยงานอื่น ก็มีความจำเป็นต้องมาใช้ ประกอบการพิจารณาด้วย

๓.๕ การวิเคราะห์ผลงานที่ผ่านมาเพื่อประกอบการกำหนดกรอบอัตรากำลังเป็นการนำผลลัพธ์ที่พึง ประสงค์ของแต่ละส่วนราชการและพันธกิจขององค์กรมายึดโยงกับจำนวนกรอบอัตรากำลังที่ต้องใช้สำหรับการ สร้างผลลัพธ์ที่พึงประสงค์ให้ได้ตามเป้าหมาย โดยสมมติฐานที่ว่า หากผลงานที่ผ่านมาเปรียบเทียบกับผลงานใน ปัจจุบันและในอนาคตมีความแตกต่างกันอย่างมีนัยสำคัญ อาจต้องมีการพิจารณาแนวทางในการกำหนด/เกลี่ย อัตรากำลังใหม่ เพื่อให้เกิดการทำงานที่มีประสิทธิภาพและสนับสนุนการทำงานตามภารกิจของส่วนราชการ และองค์กรอย่างสูงสุด

๓.๖ การวิเคราะห์ข้อมูลจากความคิดเห็นแบบ ๓๖๐ องศา เป็นการสอบถามความคิดเห็นจากผู้มีส่วนได้ส่วนเสียหรือนำประเด็นต่างๆ อย่างเรื่องการบริหารงาน งบประมาณ คน มาพิจารณาอย่างน้อยใน ๓ ประเด็น ดังนี้

๓.๖.๑ เรื่องพื้นที่และการจัดโครงสร้างองค์กร เนื่องจากการจัดโครงสร้างองค์กรและการแบ่งงานในพื้นที่นั้นจะมีผลต่อการกำหนดกรอบอัตรากำลังเป็นอย่างมาก เช่น หากกำหนดโครงสร้างที่มากเกินไปจะทำให้เกิดตำแหน่งงานขึ้นตามมาอีกไม่ว่าจะเป็นงานหัวหน้าฝ่าย งานธุรการ สารบรรณและบริหารทั่วไปในสวนราชการนั้น ซึ่งอาจมีความจำเป็นต้องทบทวนว่าการกำหนดโครงสร้างในปัจจุบันของแต่ละส่วนราชการนั้นมีความเหมาะสมมากน้อยเพียงใด

๓.๖.๒ เรื่องการเกษียณอายุราชการ เนื่องจากหลายๆ ส่วนราชการในปัจจุบันมีข้าราชการสูงอายุจำนวนมาก ดังนั้น อาจต้องมีการพิจารณาถึงการเตรียมการเรื่องกรอบอัตรากำลังที่จะรองรับการเกษียณอายุราชการของข้าราชการ ทั้งนี้ ไม่ว่าจะเป็น การถ่ายทอดองค์ความรู้ การปรับตำแหน่งที่เหมาะสมขึ้นทดแทนตำแหน่งที่จะเกษียณอายุไป เป็นต้น

๓.๖.๓ ความคิดเห็นของผู้มีส่วนได้ส่วนเสีย เป็นการสอบถามจากเจ้าหน้าที่ภายในส่วนราชการ และผู้ที่มีส่วนเกี่ยวข้องกับส่วนราชการนั้นๆ ผ่านการส่งแบบสอบถามหรือการสัมภาษณ์ซึ่งมุมมองต่างๆ อาจทำให้การกำหนดกรอบอัตรากำลังเป็นไปอย่างมีประสิทธิภาพมากขึ้น

๓.๗ การพิจารณาเปรียบเทียบกับกรอบอัตรากำลังขององค์กรอื่นๆ กระบวนการนี้เป็นกระบวนการนำข้อมูลของอัตรากำลังในหน่วยงานที่มีลักษณะงานใกล้เคียงกัน เช่น การเปรียบเทียบจำนวนกรอบอัตรากำลังของงานบริหารงานบุคคลขององค์การบริหารส่วนตำบล ก และกรอบอัตรากำลังของงานบริหารงานบุคคลขององค์การบริหารส่วนตำบล ข ซึ่งทั้งสองแห่งมีหน้าที่รับผิดชอบคล้ายกัน โดยสมมติฐานที่ว่าแนวโน้มของการใช้อัตรากำลังของแต่ละองค์กรในลักษณะงานและปริมาณงานแบบเดียวกันน่าจะมีจำนวนและการกำหนดตำแหน่งคล้ายคลึงกันได้

๓.๘ องค์การบริหารส่วนตำบลดอนตะหนินมีแผนการพัฒนาข้าราชการหรือพนักงานส่วนท้องถิ่นทุกคน โดยต้องได้รับการพัฒนาความรู้ความสามารถอย่างน้อยปีละ ๑ ครั้ง

การวิเคราะห์ข้อมูลเพื่อกำหนดกรอบอัตรากำลังไม่มุ่งเน้นในการเพิ่ม เกลี้ย หรือลดจำนวนกรอบอัตรากำลังเป็นสิ่งสำคัญ แต่มีจุดมุ่งหมายเพื่อให้ส่วนราชการมีแนวทางในการพิจารณากำหนดกรอบอัตรากำลังที่เป็นระบบมากขึ้น นอกจากนั้นยังมีจุดมุ่งเน้นให้ส่วนราชการพิจารณากำหนดตำแหน่งที่เหมาะสม (Right Jobs) มากกว่าการเพิ่ม/ลดจำนวนตำแหน่ง ตัวอย่างเช่น การวิเคราะห์ต้นทุนค่าใช้จ่ายแล้วพบว่าการกำหนดกรอบตำแหน่งในประเภททั่วไปอาจมีความเหมาะสมน้อยกว่าการกำหนดตำแหน่งประเภทวิชาการในบางลักษณะงาน ทั้งๆ ที่ใช้ต้นทุนไม่แตกต่างกันมาก รวมถึงในการพิจารณาที่กระบวนการทำงานก็พบว่า เป็นลักษณะงานในเชิงการวิเคราะห์ในสายอาชีพมากกว่างานในเชิงปฏิบัติงาน และส่วนราชการอื่นก็กำหนดตำแหน่งในลักษณะงานนี้เป็นตำแหน่งประเภทวิชาการ โดยไม่ได้เพิ่มจำนวนตำแหน่งของส่วนราชการเลย โดยสรุปอาจกล่าวได้ว่า กรอบแนวคิดการวิเคราะห์อัตรากำลัง (Effective Man Power Planning Framework) นี้จะเป็นแนวทางให้ส่วนราชการสามารถมีข้อมูลเชิงวิเคราะห์อย่างเพียงพอในการที่จะอธิบายเหตุผลเชิงวิชาการสำหรับการวางแผนกรอบอัตรากำลังที่เหมาะสมตามภารกิจงานของแต่ละส่วนราชการ นอกจากนั้นการรวบรวมข้อมูลโดยวิธีดังกล่าวจะทำให้ส่วนราชการ สามารถนำข้อมูลเหล่านี้ไปใช้ประโยชน์ในเรื่องอื่นๆ เช่น

➤ การใช้ข้อมูลที่หลากหลายจะทำให้เกิดการยอมรับได้มากกว่าโดยเปรียบเทียบหากจะต้องมีการเกลี้ยอัตรากำลังระหว่างหน่วยงาน

➤ การจัดทำกระบวนการจริง (Work process) จะทำให้ได้เวลามาตรฐานที่จะสามารถนำไปใช้วัดประสิทธิภาพในการทำงานของบุคคลได้อย่างถูกต้อง รวมถึงในระยะยาวส่วนราชการสามารถนำผลการจัดทำกระบวนการและเวลามาตรฐานนี้ไปวิเคราะห์เพื่อการปรับปรุงกระบวนการ (Process Re-engineer) อันจะนำไปสู่การใช้ทรัพยากรกำลังที่เหมาะสมและมีประสิทธิภาพมากขึ้น

➤ การเก็บข้อมูลผลงาน จะทำให้สามารถพยากรณ์แนวโน้มของภาระงาน ซึ่งจะเป็นประโยชน์ในอนาคตต่อส่วนราชการในการเตรียมปรับปรุงยุทธศาสตร์ในการทำงาน เพื่อรองรับภารกิจที่จะเพิ่ม/ลดลง

๔. สภาพปัญหาของพื้นที่และความต้องการของประชาชน

เพื่อให้การวางแผนอัตรากำลัง ๓ ปี ขององค์การบริหารส่วนตำบลดอนตะหนิน มีความครบถ้วน สามารถดำเนินการตามอำนาจหน้าที่ได้อย่างมีประสิทธิภาพ องค์การบริหารส่วนตำบลดอนตะหนินจึงได้จัดทำประชาคมทั้ง ๑๓ หมู่บ้าน และวิเคราะห์สภาพปัญหาในเขตพื้นที่ขององค์การบริหารส่วนตำบล ว่ามีปัญหอะไรและความจำเป็นพื้นฐานสรุปความต้องการของประชาชนในเขตพื้นที่ที่สำคัญ ดังนี้

๔.๑ ปัญหาโครงสร้างพื้นฐาน

๔.๑.๑ ปัญหาเส้นทางคมนาคมภายในตำบลและหมู่บ้านบางแห่งไม่อยู่ในมาตรฐานที่ควรจะเป็น

๔.๑.๒ ปัญหาเกี่ยวกับไฟฟ้าสาธารณะมีปริมาณน้อยติดตั้งไม่ทั่วถึงกับความต้องการของประชาชนทำให้ประชาชนไม่ปลอดภัย และไม่สะดวกการเดินทางเวลากลางคืน

๔.๑.๓ แหล่งน้ำเพื่อการอุปโภค-บริโภคมีไม่เพียงพอต่อประชาชนภายในตำบลในช่วงฤดูแล้ง

๔.๒ ปัญหาด้านเศรษฐกิจ

๔.๒.๑ ราษฎรประสบปัญหารายได้ตกต่ำ และปัญหาความยากจน

๔.๒.๒ ปัญหาค่าครองชีพสูง ปัญหาการว่างงาน ปัญหาผลผลิตทางการเกษตรตกต่ำเนื่องจากได้รับผลกระทบจากสภาพแวดล้อมทางธรรมชาติที่เปลี่ยนแปลงไป

๔.๒.๓ กลุ่มอาชีพยังขาดความรู้ ขาดประสบการณ์ในการบริหารกลุ่ม ขาดการฝึกอบรมอาชีพ และส่งเสริมการมีอาชีพแก่ประชาชน กลุ่มอาชีพไม่มีการต่อเนื่องส่งผลกระทบต่อชุมชนเข้มแข็ง

๔.๓ ด้านสังคม

๔.๓.๑ มีปัญหาการแพร่ระบาดของยาเสพติด

๔.๓.๒ ขาดการมีส่วนร่วมในการพัฒนาจากภาคประชาชน

๔.๓.๓ ประชาชนขาดความรู้ความเข้าใจในระเบียบกฎหมาย และขาดการบังคับใช้อย่างจริงจัง

๔.๔ ด้านการเมืองการบริหาร

๔.๔.๑ การมีส่วนร่วมของประชาชนในพื้นที่ค่อนข้างน้อยเนื่องจากปัจจัยหลายอย่าง

๔.๔.๒ ประชาชนยังขาดความรู้เกี่ยวกับกฎหมายท้องถิ่น/บทบาท อำนาจ และหน้าที่ขององค์การบริหารส่วนตำบล

๔.๔.๓ สมาชิกสภาองค์การบริหารส่วนตำบลและพนักงานส่วนตำบลบางคนมีความรู้ความเข้าใจในการพัฒนาค่อนข้างน้อย

๔.๔.๔ ระบบของการเก็บรายได้ต้องเพิ่มประสิทธิภาพขึ้นจากเดิม

๔.๔.๕ ผู้นำท้องถิ่นบางคนมีเวลาให้กับการพัฒนาหรือการบริหารท้องถิ่นน้อย

๔.๔.๖ ขาดบุคลากร เจ้าหน้าที่ เฉพาะด้าน เช่น กองช่าง ขาดบุคลากรทางด้านโยธาเป็นต้น

๔.๕ ด้านทรัพยากรธรรมชาติและสิ่งแวดล้อม

๔.๕.๑ ประชาชนจำนวนมากยังขาดจิตสำนึกในการอนุรักษ์ทรัพยากรธรรมชาติและสิ่งแวดล้อม เช่น ป่าไม้ แหล่งน้ำ เป็นต้น

๔.๕.๒ ปัญหาห้วยหนองคลองบึง ตื้นเขิน ไม่สามารถรองรับปริมาณน้ำในหน้าฝนได้

๔.๕.๓ สภาพน้ำบางแห่งยังเป็นน้ำเค็ม ซึ่งเป็นอุปสรรคในการทำไร่ ทำนา

๔.๕.๔ ปัญหาขาดแคลนภาชนะรองรับขยะมูลฝอย

๔.๕.๕ ปัญหาขาดแคลนสถานที่กำจัดขยะมูลฝอย

๔.๕.๖ การทิ้งขยะไม่เป็นที่เป็นทาง ไม่ถูกหลักสุขาภิบาล ขาดแคลนกำลังคนและงบประมาณในการดำเนินการให้มีประสิทธิภาพยิ่งขึ้น

๔.๖ ด้านสาธารณสุข

๔.๖.๑ ประชาชนขาดความรู้ ความเข้าใจในการเฝ้าระวังเกี่ยวกับโรคติดต่อต่างๆ

๔.๖.๒ ปัญหาด้านสุขภาพอนามัยพื้นฐาน

๔.๖.๓ ปัญหาการแพร่ระบาดและป้องกันยูงลาย โรคไข้ฉี่หนู โรคพิษสุนัขบ้า

๔.๗ ด้านการศึกษา ศาสนาและวัฒนธรรม

๔.๗.๑ ผู้ปกครองมีรายได้น้อย นักเรียนขาดแคลนอุปกรณ์การเรียน

๔.๗.๒ ขาดแคลนสนามที่ออกกำลังกาย ขาดอุปกรณ์กีฬา

๔.๗.๓ งบประมาณด้านศึกษาและสนับสนุนการศึกษามีจำกัด

ความต้องการพัฒนาของประชาชน

๑. ด้านโครงสร้างพื้นฐาน

๑.๑ ปรับปรุงซ่อมแซมถนนลูกรังภายในและรอบหมู่บ้าน

๑.๒ ก่อสร้างถนนคอนกรีต ถนนลาดยาง ภายในหมู่บ้านและรอบหมู่บ้าน

๑.๓ ติดตั้งและขยายเขตไฟฟ้าให้เพียงพอต่อความต้องการ

๑.๔ ขุดลอกห้วย หนอง คลอง บึงภายในตำบล

๑.๕ ก่อสร้างระบบประปาหมู่บ้าน

๒. ด้านเศรษฐกิจ

๒.๑ การฝึกอบรมอาชีพทั้งระยะสั้นและระยะยาว

๒.๒ ให้ความรู้ด้านวิชาการทางการเกษตรและเทคโนโลยี

๒.๓ ส่งเสริมให้การแปรรูปอาหารจากผลผลิตทางการเกษตร

๒.๔ ส่งเสริมทางการตลาด

๒.๕ จัดตั้งศูนย์ส่งเสริมและพัฒนาอาชีพในตำบล

๒.๖ จัดตั้งศูนย์เรียนรู้เศรษฐกิจพอเพียง

๓. ด้านสังคม

๓.๑ ฟื้นฟูและส่งเสริมจารีตประเพณีศิลปวัฒนธรรมพื้นบ้านและภูมิปัญญาท้องถิ่น

๓.๒ การช่วยเหลือกลุ่มเยาวชน ผู้สูงอายุ ผู้พิการ ผู้ด้อยโอกาสและสตรี

๓.๓ มีศูนย์พัฒนาด้านจริยธรรม ศิลธรรมประจำตำบล

๓.๔ ให้มีการป้องกันและแก้ไขปัญหายาเสพติด

๔. ด้านการเมืองการบริหาร

- ๔.๑ จัดประชุมประชาคมระดับหมู่บ้าน ตำบล เพื่อสร้างความเข้มแข็งให้กับองค์กรภาคประชาชน กลุ่มสตรี และกลุ่มอาชีพ
- ๔.๒ จัดหาบุคลากรด้านต่างๆให้เพียงพอกับการปฏิบัติงาน
- ๔.๓ สร้างระบบสารสนเทศในตำบลอย่างเป็นรูปธรรม

๕. ด้านทรัพยากรธรรมชาติและสิ่งแวดล้อม

- ๕.๑ ส่งเสริมการรวมกลุ่มรักษาทรัพยากรธรรมชาติและสิ่งแวดล้อม
- ๕.๒ ฝึกอบรมให้ความรู้เกี่ยวกับทรัพยากรธรรมชาติและสิ่งแวดล้อม นำความรู้และประสบการณ์ไปสู่แนวทางการปฏิบัติ
- ๕.๓ ปรับปรุงภูมิทัศน์ให้เป็นสถานที่พักผ่อนหย่อนใจและออกกำลังกาย
- ๕.๔ รณรงค์ให้ความรู้ด้านการจัดการและกำจัดขยะอย่างถูกวิธี

๖. ด้านสาธารณสุข

- ๖.๑ หน่วยงานที่เกี่ยวข้องเข้ามาประชาสัมพันธ์ให้ความรู้ในพื้นที่เกี่ยวกับโรคต่างๆที่อุบัติขึ้น
- ๖.๒ ให้ความรู้แก่ อสม.ผู้นำชุมชน

๗. ด้านการศึกษา ศาสนาและวัฒนธรรม

- ๗.๑ ประชาสัมพันธ์ให้ความรู้แก่เด็กและผู้ปกครองให้เห็นความสำคัญของการศึกษา
- ๗.๒ ส่งเสริมให้ประชาชนมีการสืบสานอนุรักษ์วัฒนธรรมดั้งเดิมของท้องถิ่น
- ๗.๓ ส่งเสริมให้ประชาชนออกกำลังกายเพื่อให้ห่างไกลจากอบายมุข
- ๗.๔ สร้างสังคมแห่งการเรียนรู้ตลอดชีวิต การพัฒนาคนให้มีความรู้คู่คุณธรรมและจริยธรรม

ยุทธศาสตร์ขององค์กรปกครองส่วนท้องถิ่น

วิสัยทัศน์การพัฒนา

องค์การบริหารส่วนตำบลดอนตะหนิน ได้กำหนดวิสัยทัศน์ เพื่อแสดงสถานการณ์ในอนาคต ซึ่งเป็นจุดมุ่งหมายความคาดหวังที่ต้องการให้เกิดขึ้นในอนาคตข้างหน้า ซึ่งจะสามารถสะท้อนถึงสภาพการณ์ของท้องถิ่นในอนาคตอย่างรอบด้าน ภายใต้การเปลี่ยนแปลงของสภาพแวดล้อมด้านต่าง ๆ จึงได้กำหนดวิสัยทัศน์ คาดหวังที่จะเกิดขึ้นในอนาคต ดังนี้

พันธกิจ

๑. จัดให้มีสาธารณูปโภคขั้นพื้นฐานครอบคลุมทุกพื้นที่
๒. ให้มีการบำรุงรักษาทางน้ำ ทางบก
๓. ให้มีน้ำเพื่อการอุปโภค บริโภคและการเกษตรอย่างเพียงพอ
๔. บำรุงและส่งเสริมการประกอบอาชีพของราษฎร
๕. ส่งเสริม สนับสนุนการศึกษา การกีฬา ศาสนา ภูมิปัญญาและวัฒนธรรมอันดีของตำบล
๖. ป้องกันและระงับโรคติดต่อ
๗. คุ้มครอง ดูแล และบำรุงรักษาทรัพยากรธรรมชาติและสิ่งแวดล้อม
๘. พัฒนาและส่งเสริมการท่องเที่ยว
๙. ส่งเสริมวิถีชีวิตตามแนวปรัชญาเศรษฐกิจพอเพียง

๑๐. ส่งเสริมการมีส่วนร่วมของประชาชนด้านการเมือง การบริหาร
๑๑. พัฒนาสังคมและส่งเสริมคุณภาพชีวิตของประชาชนทุกกลุ่มสู่ความเข้มแข็งอย่างยั่งยืน

ยุทธศาสตร์การพัฒนา

๑. ยุทธศาสตร์การพัฒนาโครงสร้างพื้นฐาน
๒. ยุทธศาสตร์การพัฒนาด้านเศรษฐกิจและการเกษตร
๓. ยุทธศาสตร์ด้านการพัฒนาด้านการท่องเที่ยว
๔. ยุทธศาสตร์การพัฒนาด้านธรรมชาติและสิ่งแวดล้อม
๕. ยุทธศาสตร์การพัฒนาด้านการส่งเสริมการศึกษา ศาสนา วัฒนธรรม ประเพณี การกีฬา และคุณภาพชีวิต
๖. ยุทธศาสตร์การพัฒนาด้านการเมืองและการบริหารจัดการที่ดี

เป้าประสงค์

๑. เพื่อให้ตำบลดอนตะหนินน่าอยู่ มีสาธารณูปโภคขั้นพื้นฐานที่ครอบคลุมทั่วถึง
๒. ประชาชนอยู่ดีกินดี พึ่งพาตนเองได้ภายใต้ปรัชญาเศรษฐกิจพอเพียง
๓. แหล่งท่องเที่ยวภายในตำบลดอนตะหนินได้รับการพัฒนาและฟื้นฟู
๔. เพิ่มประสิทธิภาพการบริหารจัดการการท่องเที่ยวภายในเขตองค์การบริหารส่วนตำบล
๕. ทรัพยากรธรรมชาติภายในตำบลดอนตะหนินได้รับการอนุรักษ์ฟื้นฟู
๖. มีการจัดการสิ่งแวดล้อมอย่างเหมาะสมและมีความปลอดภัยในการดำเนินชีวิตประจำวัน
๗. ส่งเสริม สนับสนุนการศึกษา ศาสนา อนุรักษ์ ขนบธรรมเนียม ภูมิปัญญา วัฒนธรรมท้องถิ่น
๘. ชุมชนมีความเข้มแข็ง ร่วมคิด ร่วมทำ และแก้ไขปัญหาภายในชุมชนของตนเองได้อย่างมีประสิทธิภาพและเป็นรูปธรรม
๙. ประชาชนในตำบลทุกกลุ่มมีคุณภาพชีวิตที่ดี สังคมน่าอยู่
๑๐. ประสิทธิภาพการบริหารจัดการองค์กรเป็นไปอย่างถูกต้อง รวดเร็ว สามารถตอบสนองความต้องการประชาชนได้ตรงตามวัตถุประสงค์

ตัวชี้วัด

๑. ประชาชนในเขตองค์การบริหารส่วนตำบลมีสาธารณูปโภคขั้นพื้นฐานเพิ่มมากขึ้น
๒. สิ่งแวดล้อมภายในชุมชนได้รับการปรับปรุงเพิ่มมากขึ้น
๓. ชุมชนมีรายได้เพิ่มขึ้น และพึ่งตนเองได้มากขึ้น
๔. แหล่งท่องเที่ยวในชุมชนมีการบริหารจัดการที่ดีขึ้น
๕. การศึกษา ศาสนาและวัฒนธรรมท้องถิ่นภายในชุมชนได้รับการส่งเสริมเพิ่มมากขึ้น
๖. เกิดการมีส่วนร่วมทางสังคม และร่วมกันพัฒนาสังคมในชุมชนเพิ่มมากขึ้น
๗. ประชาชนมีคุณภาพชีวิตที่ดีขึ้น
๘. การบริหารจัดการขององค์การบริหารส่วนตำบลมีการผลการปฏิบัติงานที่มีประสิทธิภาพสูงขึ้น

คำเป้าหมาย

๑. ประชาชนได้รับการด้านโครงสร้างพื้นฐานให้มีความสะดวกสบาย
๒. ประชาชนมีความรู้และบำรุงรักษาประเพณีอันดีงามของชุมชน
๓. ประชาชนมีศักยภาพมีรายได้เพียงพอ สามารถพึ่งพาตนเองได้

๔. มลภาวะ สิ่งแวดล้อมไม่เป็นพิษ ทำให้ชุมชนน่าอยู่
๕. การบริหารจัดการภาครัฐที่ดีและมีส่วนร่วมจากทุกภาคส่วน

กลยุทธ์

๑. พัฒนาระบบโครงสร้างพื้นฐานให้ทั่วถึง และพัฒนาแหล่งน้ำ เพื่อทำการเกษตรและอุปโภค บริโภค
๒. ส่งเสริมเกษตรอินทรีย์ และสารชีวภาพ เพื่อเพิ่มผลผลิตทางการเกษตร ปรับปรุงผลผลิตให้มีคุณภาพ
๓. ส่งเสริมให้เกิดชุมชนเข้มแข็ง พัฒนาคุณภาพและศักยภาพของชุมชน
๔. พัฒนาฟื้นฟูและส่งเสริมศาสนา ศิลปวัฒนธรรมและประเพณีของชุมชน
๕. พัฒนาฟื้นฟูและอนุรักษ์ธรรมชาติ สิ่งแวดล้อม แหล่งน้ำ ให้มีความอุดมสมบูรณ์ แก้ไขปัญหามลพิษ และปัญหาสิ่งแวดล้อมของชุมชน
๖. ส่งเสริม สนับสนุนและร่วมมือกับส่วนราชการ หน่วยงานต่าง ๆ เป็นการบริหารงานแบบบูรณาการ กับทุกภาคส่วน

จุดยืนทางยุทธศาสตร์

๑. การพัฒนาชุมชนให้มีความเข้มแข็ง โดยได้รับการบริการสาธารณะด้านโครงสร้างพื้นฐานที่จำเป็นเพื่อรองรับการขยายตัวของชุมชนและเศรษฐกิจ
๒. การพัฒนาระบบการศึกษา ศาสนา วัฒนธรรมท้องถิ่น
๓. ส่งเสริมและพัฒนาศักยภาพคนและความเข้มแข็งของชุมชนในการพึ่งพาตนเอง
๔. การกำจัดขยะมูลฝอย และมลภาวะสิ่งแวดล้อมที่มีอย่างยั่งยืน
๕. การพัฒนาระบบการบริหารจัดการภาครัฐที่ดีและมีส่วนร่วมจากทุกภาคส่วน

การวิเคราะห์เพื่อพัฒนาท้องถิ่น

การวิเคราะห์ SWOT Analysis/Demand (Demand Analysis)/Global Demand และ Trend ปัจจัยและสถานการณ์การเปลี่ยนแปลงที่มีผลต่อการพัฒนาอย่างน้อยประกอบด้วย การวิเคราะห์ ศักยภาพด้านเศรษฐกิจ ด้านสังคม ด้านทรัพยากรธรรมชาติและสิ่งแวดล้อม ซึ่งมีรายละเอียดดังนี้

จุดแข็ง (Strengths : S)

๑. เป็นองค์การบริหารส่วนตำบลที่มีความพร้อมทางด้านโครงสร้างพื้นฐานที่ดีพอสมควร มีเส้นทางคมนาคมสายหลักตัดผ่านและมีขีดความสามารถในการให้บริการประชาชนได้อย่างทั่วถึง
๒. ชุมชนมีวัฒนธรรม ประเพณี วิถีชีวิต และภูมิปัญญาท้องถิ่นที่เป็นเอกลักษณ์ของตนเอง
๓. เป็นหน่วยงานที่มีความใกล้ชิดกับประชาชนมากที่สุด สามารถแก้ไขปัญหาและตอบสนองความต้องการของประชาชนได้รวดเร็ว ประชาชนได้เข้ามามีโอกาสมีส่วนร่วมมากที่สุด
๔. มีแหล่งน้ำธรรมชาติไหลผ่าน
๕. มีวัดเป็นศูนย์กลางทางศาสนา เป็นศูนย์รวมจิตใจของประชาชน

จุดอ่อน (Weaknesses : W)

๑. องค์การบริหารส่วนตำบลขาดการสนับสนุนงบประมาณในการดำเนินงานโครงการขนาดใหญ่
๒. ขาดบุคลากรในการปฏิบัติงานบางด้าน เช่น ขาดบุคลากรทางด้านโยธา
๓. ประชาชนไม่เข้าใจถึงความสำคัญ บทบาท หน้าที่การปฏิบัติงานขององค์การบริหารส่วนตำบล และ เข้ามามีส่วนร่วมในการบริหารจัดการน้อย
๔. ปัญหาการใช้ทรัพยากรธรรมชาติและการทำลายสิ่งแวดล้อมเพิ่มมากขึ้น

โอกาส (Opportunities : O)

๑. รัฐธรรมนูญแห่งราชอาณาจักรไทย ให้การสนับสนุนการดำเนินงานของท้องถิ่นไม่ว่าจะเป็นการพัฒนาด้านเศรษฐกิจ ระบบสาธารณสุข ปลอดภัย และสาธารณสุขการ เป็นต้น
๒. พระราชบัญญัติกำหนดแผนและขั้นตอนการกระจายอำนาจให้แก่องค์กรปกครองส่วนท้องถิ่น พ.ศ. ๒๕๔๒ กำหนดให้องค์กรปกครองส่วนท้องถิ่นมีอำนาจหน้าที่ในการจัดระบบบริการสาธารณะเพื่อประโยชน์ของประชาชนในท้องถิ่น โดยที่หน่วยงานราชการส่วนกลางและส่วนภูมิภาคส่งเสริมและสนับสนุนการถ่ายโอนภารกิจให้แก่องค์การบริหารส่วนตำบล
๓. รัฐบาลมีนโยบายและให้ความสำคัญในการป้องกันและแก้ไขปัญหาสิ่งแวดล้อมมากขึ้น
๔. พระราชบัญญัติการศึกษาแห่งชาติ พ.ศ. ๒๕๔๒ สนับสนุนให้มีการจัดการศึกษาที่สอดคล้องกับความต้องการของประชาชนในท้องถิ่นอย่างเท่าเทียมกันและทั่วถึง

ปัญหาอุปสรรคหรือข้อจำกัด (Threats : T)

๑. สภาพการณ์ทางเศรษฐกิจในระดับประเทศ ในระดับภูมิภาคส่งผลกระทบต่อการพัฒนาท้องถิ่น
๒. การเมืองที่ไม่มั่นคง นโยบายรัฐไม่ต่อเนื่อง ส่งผลให้การบริหารท้องถิ่นมีปัญหาและอุปสรรค
๓. กระแสนิยมความทันสมัย ทำให้ประชาชนหันไปหาวัฒนธรรมบริโภคนิยม
๔. ความแปรปรวนของสภาพอากาศ ทำให้เกิดภัยต่าง ๆ เพิ่มขึ้น
๕. ประชาชนมีปัญหาทางสุขภาพ และโรคร้ายเพิ่มมากขึ้น

การวิเคราะห์ SWOT ด้านการบริหารงานบุคคลขององค์การบริหารส่วนตำบล

การประเมินศักยภาพขององค์กร (จุดแข็ง จุดอ่อน โอกาส และอุปสรรค) มีดังนี้

สภาพแวดล้อมภายใน (Internal Environment)

จุดแข็ง (Strengths : S)

๑. มีการทำงานเป็นทีม ปกครองแบบครอบครัวเกิดความอบอุ่นรักใคร่กลมเกลียวมีความสามัคคีบุคลากรมีความเป็นกันเองสมานฉันท์ภายในองค์กร
๒. สภาพแวดล้อมในการทำงานเหมาะสม
๓. รับฟังความคิดเห็นซึ่งกันและกัน
๔. ขอบเขตและภาระงานมีความชัดเจนโดยมีคำสั่งมอบหมายหน้าที่การปฏิบัติงานตามโครงสร้างส่วนราชการแก่พนักงานเจ้าหน้าที่ในสังกัดทุกคน

จุดอ่อน (Weakness)

๑. ขาดเทคโนโลยีสารสนเทศมาช่วยในการปฏิบัติงานยังไม่เต็มประสิทธิภาพ
๒. ขาดการจัดกิจกรรมการแลกเปลี่ยนเรียนรู้ภายในองค์กรและระบบการสื่อสารซึ่งกัน และกันอย่างมีประสิทธิภาพ

สภาพแวดล้อมนอก (External Environment)

โอกาส (Opportunity)

๑. องค์การบริหารส่วนตำบลดอนตะหนินสนับสนุนบุคลากรให้มีโอกาสในการพัฒนาตนเองในด้านการศึกษาฝึกอบรมเพิ่มพูนความรู้
๒. มีอิสระในการแสดงความคิดเห็นและเปิดโอกาสให้บุคลากรแสดงความสามารถได้อย่างเต็มที่เพื่อพัฒนางาน

๓. ได้รับความร่วมมือจากหน่วยงานภายนอกเป็นอย่างดี

อุปสรรค (Threat)

๑. นโยบายของรัฐบาลมีการเปลี่ยนแปลงอยู่บ่อยครั้ง
๒. ระเบียบกฎหมายบางเรื่องยังไม่มีชัดเจนและไม่มีแนวทางปฏิบัติที่ถูกต้อง
๓. ข้อจำกัดในด้านงบประมาณดำเนินงานยังไม่เพียงพอ
๔. การปรับเปลี่ยนทัศนคติและบุคลิกภาพและพฤติกรรมของบุคคลทำได้ยาก

๕. ภารกิจ อำนาจหน้าที่ขององค์การบริหารส่วนตำบล

การพัฒนาท้องถิ่นขององค์การบริหารส่วนตำบลดอนตะหนินนั้น เป็นการสร้างความเข้มแข็งของชุมชนในการร่วมคิดร่วมแก้ไขปัญหา ร่วมสร้างร่วมจัดทำส่งเสริมความเข้มแข็งของชุมชนในเขตพื้นที่ขององค์การบริหารส่วนตำบลดอนตะหนินให้มีส่วนร่วมในการพัฒนาท้องถิ่นในทุกด้าน การพัฒนาองค์การบริหารส่วนตำบลดอนตะหนินจะสมบูรณ์ได้จำเป็นต้องอาศัยความร่วมมือของชุมชนในพื้นที่เกิดความตระหนักร่วมกันแก้ไขปัญหาและความเข้าใจในแนวทางแก้ไขปัญหากันอย่างจริงจัง องค์การบริหารส่วนตำบลดอนตะหนินยังได้เน้นให้คนเป็นศูนย์กลางของการพัฒนาในทุกกลุ่มทุกวัยของประชากร นอกจากนั้นยังได้เน้นการส่งเสริมและสนับสนุนให้การศึกษาเด็กก่อนวัยเรียนและพัฒนาเยาวชนให้พร้อมที่จะเป็นบุคลากรที่มีคุณภาพโดยยึดกรอบแนวทางในการจัดระเบียบการศึกษา ส่วนด้านพัฒนาอาชีพนั้นจะเน้นพัฒนาเศรษฐกิจชุมชนพึ่งตนเองในท้องถิ่นและยังจัดให้ตั้งเศรษฐกิจแบบพอเพียงโดยส่วนรวมการวิเคราะห์ภารกิจอำนาจหน้าที่ขององค์การบริหารส่วนตำบลตามพระราชบัญญัติสภาตำบลและองค์การบริหารส่วนตำบล พ.ศ. ๒๕๓๗ (แก้ไขเพิ่มเติมฉบับที่๗) พ.ศ. ๒๕๖๒ และตามพระราชบัญญัติกำหนดแผนและขั้นตอนการกระจายอำนาจให้องค์กรปกครองส่วนท้องถิ่น พ.ศ. ๒๕๔๒ และรวบรวมกฎหมายอื่นของอบต. ใช้เทคนิค SWOT เข้ามาช่วยทั้งนี้เพื่อให้ทราบว่าองค์การบริหารส่วนตำบลมีอำนาจหน้าที่ที่จะเข้าไปดำเนินการแก้ไขปัญหาในเขตพื้นที่ให้ตรงกับความต้องการของประชาชนได้อย่างไร โดยวิเคราะห์จุดแข็งจุดอ่อนโอกาสภัยคุกคามในการดำเนินการตามภารกิจตามหลัก SWOT องค์การบริหารส่วนตำบลดอนตะหนินกำหนดวิธีการดำเนินการตามภารกิจสอดคล้องกับแผนพัฒนาเศรษฐกิจและสังคมแห่งชาติแผนพัฒนาจังหวัด แผนพัฒนาอำเภอ แผนพัฒนาตำบล นโยบายของรัฐบาลและนโยบายของผู้บริหารท้องถิ่น ทั้งนี้สามารถวิเคราะห์ภารกิจให้ตรงกับสภาพปัญหา ดังนี้

๕.๑ ด้านโครงสร้างพื้นฐาน มีภารกิจที่เกี่ยวข้องดังนี้

- (๑) จัดให้มีและบำรุงรักษาทางน้ำและทางบก (มาตรา ๖๗(๑))
- (๒) จัดให้มีน้ำเพื่อการอุปโภค บริโภค และน้ำเพื่อการเกษตร(มาตรา ๖๘(๑))
- (๓) จัดให้มีและบำรุงรักษาไฟฟ้าหรือแสงสว่างโดยวิธีอื่น (มาตรา ๖๘(๒))
- (๔) จัดให้มีและบำรุงรักษาทางระบายน้ำ (มาตรา ๖๘(๓))
- (๕) การสาธารณสุขุโภคและการก่อสร้างอื่นๆ (มาตรา ๑๖(๔))
- (๖) การสาธารณสุขุปลการ (มาตรา ๑๖(๕))
- (๗) การผังเมือง (มาตรา ๖๘(๑๓))

จุดแข็ง(Strength)

๑. ด้านโครงสร้างพื้นฐานนี้ องค์การบริหารส่วนตำบลดอนตะหนินมีเส้นทางคมนาคมสายหลักผ่านหลายสาย มีเส้นทางหลักคือถนนมิตรภาพไปภาคตะวันออกเฉียงเหนือ ถนนสายดอนตะหนิน-บัวใหญ่มีลักษณะเป็นถนนลาดยาง ทำให้การเดินทางไปยังจังหวัดต่างๆได้รับความสะดวกสบาย รวดเร็วและภายในตำบลดอนตะหนิน มีถนนติดต่อกันระหว่างหมู่บ้านทำให้มีความสะดวก รวดเร็ว

๒. การจัดผังเมืองนั้น องค์การบริหารส่วนตำบลดอนตะหนินได้เปรียบทางด้านภูมิศาสตร์ มีเส้นทางคมนาคมซึ่งทำให้การขนส่งสินค้าทางการเกษตรมีความสะดวกเร็วขึ้น มีสถานที่ราชการ ศาสนสถาน และองค์กรชุมชนต่างๆเพิ่มมากขึ้นจึงจำเป็นต้องดำเนินการจัดวางผังเมืองทั้งในระดับหมู่บ้านตำบล เพื่อรองรับการขยายตัวของความเจริญเติบโตของจำนวนประชากรและสถานประกอบการต่างๆ ดังนี้ การวางผังเมืองที่ดีจึงเป็นสิ่งจำเป็นในอนาคต สำหรับการจัดระเบียบชุมชนและสิ่งแรกที่ต้องดำเนินการคือ การสร้างความเข้าใจทางวิชาการผังเมืองระดับพื้นฐานให้ประชาชนในท้องถิ่นทราบเสียก่อนจึงจะประสบความสำเร็จ

จุดอ่อน (Weak)

๑. การบริหารและจัดการแหล่งน้ำธรรมชาติ เพื่ออุปโภคบริโภค ให้เกิดประโยชน์สูงสุดอย่างเป็นรูปธรรม เนื่องจากยังขาดแคลนงบประมาณที่จะสนับสนุนอย่างเพียงพอ องค์การบริหารส่วนตำบลดอนตะหนินต้องเน้นด้านการจัดการโครงสร้างพื้นฐานให้ได้ระดับมาตรฐาน เนื่องจากที่ผ่านมาเน้นการหวังผลประโยชน์ของแต่ละหมู่บ้านเป็นหลัก ควรมุ่งเน้นที่จะจัดระบบพัฒนาเส้นทางภายในหมู่บ้าน ระหว่างหมู่บ้าน ตำบล การพัฒนาแหล่งน้ำขนาดใหญ่และขนาดเล็กให้ได้มาตรฐานอย่างจริงจัง

๒. เส้นทางคมนาคม ในการเดินทางบรรทุกพืชผลทางการเกษตร ส่วนมากเป็นถนนดิน และหินคลุก ซึ่งเป็นหลุมเป็นบ่อ พื้นถนนไม่แน่น ถนนไม่ได้มาตรฐานเท่าที่ควร เวลาหน้าฝนจะทำให้มีน้ำท่วมขัง และถนนขาด ทำให้การสัญจรไม่สะดวกเท่าที่ควร อีกทั้งงบประมาณในการซ่อมแซมมีไม่เพียงพอจึงเป็นปัญหาต่อการพัฒนาอย่างต่อเนื่อง

๓. ระบบประปาหมู่บ้านยังไม่เพียงพอ ต่อการขยายตัวของชุมชนและแหล่งน้ำประปาสำหรับผลิตประปาตื้นเขิน ทำให้ปริมาณน้ำประปามีน้อย ไหลไม่สะดวก และการผลิตประปายังด้อยคุณภาพ

โอกาส (Opportunity)

การพัฒนาเส้นทางคมนาคมเพื่อบรรทุกพืชผลทางการเกษตร เพื่อรองรับการขนส่งสินค้าทางการเกษตรให้สะดวก เพราะประชาชนหรือเจ้าของที่ดินมีความพร้อมและยินยอมให้มีการตัดเส้นทางเพื่อทำถนน จึงถือเป็นโอกาสที่ดีขององค์การบริหารส่วนตำบลดอนตะหนินที่จะพัฒนาเส้นทางคมนาคมให้ดีและมีประสิทธิภาพในการให้บริการยิ่งขึ้น

อุปสรรค (Threat)

แหล่งกักเก็บน้ำไม่เพียงพอ เมื่อถึงฤดูฝนน้ำท่วม พอลฤดูแล้งน้ำแห้งขาด

๕.๒ ด้านส่งเสริมคุณภาพชีวิต มีภารกิจที่เกี่ยวข้อง ดังนี้

(๑) ส่งเสริมการพัฒนาสตรี เด็ก เยาวชน ผู้สูงอายุ และผู้พิการ (มาตรา ๖๗(๖))

(๒) ป้องกันโรคและระงับโรคติดต่อ (มาตรา ๖๗(๓))

(๓) ให้มีและบำรุงสถานที่ประชุม การกีฬาการพักผ่อนหย่อนใจและสวนสาธารณะ (มาตรา ๖๘(๔))

(๔) การสังคมสงเคราะห์ และการพัฒนาคุณภาพชีวิต เด็ก สตรี คนชรา และผู้ด้อยโอกาส

(มาตรา ๑๖ (๑๐))

(๕) การปรับปรุงแหล่งชุมชนแออัดและการจัดการเกี่ยวกับที่อยู่อาศัย (มาตรา ๑๖(๒))

(๖) การส่งเสริมประชาธิปไตย ความเสมอภาค และสิทธิเสรีภาพของประชาชน(มาตรา ๑๖(๕))

(๗) การสาธารณสุข การอนามัยครอบครัวและการรักษาพยาบาล (มาตรา ๑๖(๑๙))

จุดแข็ง(Strength)

โดยปกติด้านคุณภาพชีวิตของประชาชนองค์การบริหารส่วนตำบลดอนตะหนินเป็นสังคมชนบทที่มีความเป็นอยู่อย่างครอบครัวใหญ่ มีวงศาคณะญาติ มีความอบอุ่น การดำเนินชีวิตแบบเรียบง่าย และอยู่แบบดั้งเดิม มีความสุขตามอัตภาพ

จุดอ่อน (Weak)

การรักษาคุณภาพชีวิตในแง่ของโรคติดต่อ การบริโภคที่ถูกสุขลักษณะ การพักผ่อนหย่อนใจ การพัฒนาส่งเสริมกิจกรรม การให้โอกาสแก่ผู้ด้อยโอกาสยังเป็นปัญหาสำหรับผู้บริหารในระดับท้องถิ่นหรือระดับชาติ เนื่องจากค่านิยม ทักษะคน การใฝ่รู้ทางด้านวิชาการยังมีความสนใจน้อยมาก และเป็นวัฒนธรรมการบริโภคหรือการดำรงชีวิตที่ปรับเปลี่ยนได้ยาก

โอกาส (Opportunity)

หน่วยงานที่รับผิดชอบเล็งเห็นความสำคัญในการส่งเสริมคุณภาพชีวิตแก่ประชาชนในพื้นที่มากขึ้น

อุปสรรค (Threat)

ประชาชนให้ความสำคัญในการส่งเสริมและพัฒนาคุณภาพชีวิตน้อย

๕.๓ ด้านการจัดระเบียบชุมชน สังคม และการรักษาความสงบเรียบร้อย มีภารกิจที่เกี่ยวข้อง ดังนี้

- (๑) การป้องกันและบรรเทาสาธารณภัย (มาตรา ๖๗(๔))
- (๒) การคุ้มครองดูแลและรักษาทรัพย์สินอันเป็นสาธารณสมบัติแผ่นดิน(มาตรา ๖๘(๘))
- (๓) จัดให้มีที่จอดรถ (มาตรา ๑๖(๓))
- (๔) การรักษาความสะอาดและความเป็นระเบียบเรียบร้อยของบ้านเมือง (มาตรา ๑๖(๑๗))
- (๕) การควบคุมอาคาร (มาตรา ๑๖(๒๘))

จุดแข็ง(Strength)

เนื่องจากตำบลดอนตะหนินเป็นชุมชนขนาดเล็ก จำนวน ๑๒ หมู่บ้าน ชาวบ้านอยู่กันแบบสันติจึงไม่เป็นปัญหามากนักสำหรับการจัดระเบียบชุมชนและสังคม

จุดอ่อน (Weak)

ยังมีความคุ้นเคยในค่านิยมแบบเก่า จึงไม่ค่อยมีวินัยในตนเองตามนิสัยคนไทยที่ชอบอยู่อย่างสบายๆ คือไทยแท้จึงต้องปรับเปลี่ยนพฤติกรรมให้มีวินัยที่ดีขึ้น

โอกาส (Opportunity)

ประชาชนในชุมชนอยู่อาศัยกันแบบพี่น้อง เครือญาติ ช่วยเหลือซึ่งกันและกันมีการสอดส่องดูแลช่วยเหลือสังคมอยู่เสมอ

อุปสรรค (Threat)

ด้านการควบคุมอาคาร ประชาชนยังไม่ค่อยให้ความสำคัญในการดำเนินการตามระเบียบของทางราชการ/ให้ความสำคัญน้อย

๕.๔ ด้านการวางแผน การส่งเสริมการลงทุน พาณิชยกรรมและการท่องเที่ยวมีภารกิจที่เกี่ยวข้อง ดังนี้

- (๑) ส่งเสริมให้มีอุตสาหกรรมในครัวเรือน(มาตรา ๖๘(๖))
- (๒) ให้มีและส่งเสริมกลุ่มเกษตรกร และกิจการสหกรณ์(มาตรา ๖๘(๕))
- (๓) บำรุงและส่งเสริมการประกอบอาชีพของราษฎร(มาตรา ๖๘(๗))
- (๔) ให้มีตลาด (มาตรา ๖๘(๑๐))
- (๕) การท่องเที่ยว (มาตรา ๖๘ (๑๒))
- (๖) กิจการเกี่ยวกับการพาณิชย์ (มาตรา ๖๘ (๑๑))

(๗) การส่งเสริม การฝึกและการประกอบอาชีพ (มาตรา ๑๖(๖๖))

(๘) การพาณิชย์กรรมและการส่งเสริมการลงทุน (มาตรา ๑๖(๗))

จุดแข็ง (Strength)

ตำบลดอนตะหนินมีวัตถุดิบจำนวนมากโดยเฉพาะทางด้านเกษตรซึ่งมีผลผลิตตลอดทั้งปี จึงมีความเป็นไปได้ที่จะส่งเสริมอุตสาหกรรมในครัวเรือนได้ดียิ่งขึ้น

จุดอ่อน (Weak)

ยังขาดงบประมาณในการสนับสนุนวิทยากรที่มีความรู้เฉพาะด้าน ขาดการส่งเสริมจากหน่วยงานที่เกี่ยวข้องอย่างต่อเนื่องและจริงจัง

โอกาส (Opportunity)

ตำบลดอนตะหนิน มีวัตถุดิบจำนวนมาก โดยเฉพาะทางด้านเกษตรซึ่งมีผลผลิตตลอดทั้งปี

อุปสรรค (Threat)

การรวมกลุ่มของประชาชนในพื้นที่ยังไม่เข้มแข็งเท่าที่ควร เป็นเพียงการรวมกลุ่มเฉพาะกิจเพื่อหวังให้ได้รับการสนับสนุนในลักษณะเป็นเงินทุนเมื่อได้เงินลงทุนแล้ว นำไปใช้ผิดวัตถุประสงค์ไม่ดำเนินการตามภารกิจของกลุ่ม ทำให้กลุ่มขาดความเข้มแข็งและไม่ยั่งยืนเท่าที่ควร

๕.๕ ด้านการบริหารจัดการและการอนุรักษ์ทรัพยากรธรรมชาติและสิ่งแวดล้อม มีภารกิจที่เกี่ยวข้อง ดังนี้

(๑) คุ้มครอง ดูแลและบำรุงรักษาทรัพยากรธรรมชาติและสิ่งแวดล้อม(มาตรา ๖๗(๗))

(๒) รักษาความสะอาดของถนน ทางน้ำ ทางเดิน และที่สาธารณะ รวมทั้งกำจัดมูลฝอยและสิ่งปฏิกูล (มาตรา ๖๗(๒))

(๓) การจัดการสิ่งแวดล้อมและมลพิษต่าง ๆ (มาตรา ๑๗(๑๒))

จุดแข็ง(Strength)

มีทรัพยากรธรรมชาติที่อุดมสมบูรณ์ ทั้งแหล่งน้ำ ห้วย หนอง คลอง บึง แม่น้ำและป่าไม้ที่ทรงคุณค่า

จุดอ่อน (Weak)

ไม่มีการร่วมมือหรือช่วยกัน บำรุงรักษา ต่างคนต่างทำ ขาดการประชาสัมพันธ์จากหน่วยงานที่เกี่ยวข้อง ขาดการดูแลเอาใจใส่จากหน่วยงานของรัฐเท่าที่ควร ขาดความรู้ ความเข้าใจในการใช้ทรัพยากรธรรมชาติอย่างถูกวิธี

โอกาส (Opportunity)

สภาพพื้นที่เหมาะสมแก่การทำเกษตร เนื่องจากมีพื้นที่ส่วนใหญ่มีพื้นที่ราบ มีแม่น้ำไหลผ่าน จึงเหมาะแก่การพัฒนาและส่งเสริมด้านการเกษตร เช่นการทำเกษตรแบบผสมผสาน การใช้ปุ๋ยชีวภาพ ซึ่งเป็นแนวทางที่จะตอบสนองนโยบายตามยุทธศาสตร์การพัฒนาจังหวัด และนโยบายรัฐบาล เส้นทางคมนาคมค่อนข้างสะดวกสบาย และเส้นทางหลักในการเดินทางติดต่อกับอำเภอและจังหวัด

อุปสรรค (Threat)

พื้นที่ตำบลมักประสบภัยแล้งในช่วงหน้าแล้ง ประชาชนจึงไม่สามารถปลูกพืชอายุสั้นในช่วงหน้าแล้งได้ แต่พอถึงหน้าฝนน้ำก็ท่วมทำให้ผลผลิตได้รับความเสียหาย

๕.๖ ด้านการศาสนา ศิลปวัฒนธรรม จารีตประเพณี และภูมิปัญญาท้องถิ่น มีภารกิจที่เกี่ยวข้อง ดังนี้

(๑) บำรุงรักษาศิลปะ จารีตประเพณี ภูมิปัญญาท้องถิ่น วัฒนธรรมอันดีของท้องถิ่น(มาตรา ๖๗(๘))

(๒) ส่งเสริมการศึกษา ศาสนา และวัฒนธรรม(มาตรา ๖๗(๕))

(๓) การจัดการศึกษา (มาตรา ๑๖(๘))

(๔) การส่งเสริมการกีฬาประเพณี และวัฒนธรรมอันดีงามของท้องถิ่น(มาตรา ๗(๑๘))

จุดแข็ง(Strength)

องค์การบริหารส่วนตำบลดอนตะหนินมีพื้นฐานทางประเพณี วัฒนธรรมแบบดั้งเดิมที่สืบทอดกันมานาน ทั้งยังมีกิจกรรมที่เป็นภูมิปัญญาท้องถิ่นที่หลงเหลืออยู่ที่ต้องสืบทอดต่อไป

จุดอ่อน (Weak)

เยาวชนคนรุ่นใหม่ให้ความสำคัญกับการสืบสานประเพณีน้อยลงประกอบกับขาดงบประมาณในการสนับสนุนอย่างเพียงพอ

โอกาส (Opportunity)

เยาวชนส่วนใหญ่ให้ความสำคัญกับการเล่นกีฬา จึงเหมาะที่จะส่งเสริมให้เยาวชนหันมาเล่นกีฬาเพื่อสร้างความสามัคคีในชุมชน ทำให้เยาวชนห่างไกลยาเสพติด

อุปสรรค (Threat)

๑. กระแสตะวันตกเข้ามามีบทบาทต่อการดำเนินชีวิตของเยาวชนในพื้นที่ ทำให้เยาวชนรับเอาค่านิยมแบบตะวันตกเข้ามาในการดำเนินชีวิตแบบตะวันตกมากขึ้น ลืมวิถีชีวิตและขาดความพอเพียงและกลายเป็นสังคมบริโภคนิยมซึ่งเป็นอุปสรรคต่อการพัฒนา

๕.๗ ด้านการบริหารจัดการและการสนับสนุนการปฏิบัติการกิจของส่วนราชการ และองค์กรปกครองส่วนท้องถิ่น มีภารกิจที่เกี่ยวข้อง ดังนี้

- (๑) สนับสนุนสภาตำบลและองค์กรปกครองส่วนท้องถิ่นอื่นในการพัฒนาท้องถิ่น (มาตรา ๔๕(๓))
- (๒) ปฏิบัติหน้าที่อื่นตามที่ทางราชการมอบหมายโดยจัดสรรงบประมาณหรือบุคลากรให้ตามความจำเป็นและสมควร (มาตรา ๖๗(๙))
- (๓) ส่งเสริมการมีส่วนร่วมของราษฎร ในการมีมาตรการป้องกัน (มาตรา ๑๖(๑๖))
- (๔) การให้ความร่วมมือในการปฏิบัติหน้าที่ขององค์กรปกครองส่วนท้องถิ่น(มาตรา ๑๗(๓))
- (๕) การสร้างและบำรุงรักษาทางบกและทางน้ำที่เชื่อมต่อระหว่างองค์กรปกครองส่วนท้องถิ่นอื่น (มาตรา ๑๗(๑๖))

จุดแข็ง(Strength)

องค์การบริหารส่วนตำบลดอนตะหนินมีบุคลากรที่มีความรู้ด้านการบริหารจัดการและและมีการดำเนินการสนับสนุนการปฏิบัติการกิจของส่วนราชการตามอำนาจหน้าที่

จุดอ่อน (Weak)

๑.งบประมาณในการสนับสนุนการปฏิบัติการกิจของส่วนราชการและองค์กรปกครองส่วนท้องถิ่นอื่นตามอำนาจหน้าที่ไม่เพียงพอ

๒. ประชาชนให้ความสำคัญกับการมีส่วนร่วมในการบริหารจัดการ และการเมืองน้อยทำให้การประสานงานในเรื่องต่างๆระหว่างประชาชนและองค์กรภาครัฐไม่ได้รับความร่วมมือเท่าที่ควร

โอกาส (Opportunity)

หน่วยงานต่างๆที่เกี่ยวข้องเข้ามาส่วนร่วมในการดำเนินงาน

อุปสรรค (Threat)

งบประมาณมีจำนวนจำกัด

ภารกิจทั้ง ๗ ด้าน ตามที่กฎหมายกำหนดให้อำนาจองค์การบริหารส่วนตำบลสามารถแก้ไขปัญหาของตำบล ได้เป็นอย่างดี มีประสิทธิภาพและเกิดประสิทธิผล โดยคำนึงถึงความต้องการของประชาชนในเขตพื้นที่ ประกอบด้วยการดำเนินการขององค์การบริหารส่วนตำบล จะต้องสอดคล้องกับแผนพัฒนาเศรษฐกิจและสังคมแห่งชาติ แผนพัฒนาจังหวัด แผนพัฒนาอำเภอ แผนพัฒนาตำบล นโยบายของรัฐบาล และนโยบายของผู้บริหารขององค์การบริหารส่วนตำบลเป็นสำคัญ

หมายเหตุ: มาตรา ๖๗,๖๘ หมายถึง พ.ร.บ. สภาตำบลและองค์การบริหารส่วนตำบล พ.ศ. ๒๕๔๓ และที่แก้ไขเพิ่มเติมมาตรา ๑๖,๑๗ และ ๔๕ หมายถึง พ.ร.บ.กำหนดแผนและขั้นตอนกระจายอำนาจให้แก่องค์กรปกครองส่วนท้องถิ่น พ.ศ. ๒๕๔๒

๖. ภารกิจหลัก และภารกิจรอง ที่องค์กรปกครองส่วนท้องถิ่นจะดำเนินการ

องค์การบริหารส่วนตำบลดอนตะหนักวิเคราะห์แล้วพิจารณาเห็นว่าภารกิจหลัก และภารกิจรองที่ต้องดำเนินการ ดังนี้

ภารกิจหลัก

๑. ด้านการปรับปรุงโครงสร้างพื้นฐาน
๒. ด้านการส่งเสริมคุณภาพชีวิต
๓. การส่งเสริมการเกษตรและการประกอบอาชีพทางการเกษตร
๔. ด้านการอนุรักษ์ทรัพยากรธรรมชาติและสิ่งแวดล้อม
๕. ด้านการพัฒนาการเมืองและการบริหาร
๖. ด้านการส่งเสริมการศึกษา
๗. ด้านการป้องกันและบรรเทาสาธารณภัย

ภารกิจรอง

๑. การฟื้นฟูวัฒนธรรมและส่งเสริมประเพณี
๒. การสนับสนุนและส่งเสริมศักยภาพกลุ่มอาชีพ
๓. ด้านการจัดระเบียบชุมชน สังคม และการรักษาความสงบเรียบร้อย
๔. ด้านการวางแผน การส่งเสริมการลงทุน

๗. สรุปปัญหาและแนวทางในการกำหนดโครงสร้างส่วนราชการและอัตรากำลัง

องค์การบริหารส่วนตำบลดอนตะหนิน ปัจจุบันเป็นองค์การบริหารส่วนตำบลประเภทสามัญ โดยกำหนดโครงสร้างการแบ่งส่วนราชการออกเป็น ๔ ส่วน และหน่วยตรวจสอบภายใน ได้แก่

๑. สำนักปลัด อบต.
๒. กองคลัง
๓. กองช่าง
๔. กองการศึกษา ศาสนาและวัฒนธรรม
๕. หน่วยตรวจสอบภายใน

โดยกำหนดกรอบอัตรากำลังจำนวนทั้งสิ้น ๓๐ ตำแหน่ง ๓๒ อัตรา ดังนี้

- ข้าราชการ จำนวน ๒๐ ตำแหน่ง ๒๒ อัตรา
- พนักงานจ้างตามภารกิจ จำนวน ๕ ตำแหน่ง ๕ อัตรา
- พนักงานจ้างทั่วไป จำนวน ๕ ตำแหน่ง ๕ อัตรา

การวิเคราะห์ปัจจัยภายใน ภายนอก (SWOT)

ของบุคลากรในสังกัด องค์การบริหารส่วนตำบลดอนตะหนิน (ระดับตัวบุคลากร)

<p>จุดแข็ง S</p> <ol style="list-style-type: none"> ๑. มีภูมิลำเนาอยู่ในพื้นที่ อบต. และพื้นที่ใกล้ อบต. ๒. มีอายุเฉลี่ย ๒๕ – ๔๕ ปี เป็นวัยทำงาน ๓. มีผู้หญิงมากกว่าผู้ชายทำให้การทำงานละเอียดรอบคอบไม่มีพฤติกรรมเสี่ยงต่อการทุจริต ๔. มีการพัฒนาศึกษาหาความรู้เพิ่มเติมอยู่เสมอ ๕. เป็นคนในชุมชนสามารถทำงานคล่องตัว โดยใช้ความสัมพันธ์ส่วนตัวได้ 	<p>จุดอ่อน W</p> <ol style="list-style-type: none"> ๑. บางส่วนมีความรู้ไม่สอดคล้องกับภารกิจของ อบต. ๒. ทำงานในลักษณะเชื่อความคิดส่วนตัวมากกว่าหลักการและเหตุผลที่ถูกต้องของทางราชการ ๓. มีภาระหนี้สิน
<p>โอกาส O</p> <ol style="list-style-type: none"> ๑. มีความใกล้ชิดคุ้นเคยกับประชาชนทำให้เกิดความร่วมมือในการทำงานง่ายขึ้น ๒. มีความจริงใจในการพัฒนาอุทิศตนได้ตลอดเวลา ๓. ชุมชนยังมีความคาดหวังในตัวผู้บริหารและการทำงานและ อบต. ในฐานะตัวแทน 	<p>ข้อจำกัด T</p> <ol style="list-style-type: none"> ๑. ส่วนมากมีเงินเดือน/ค่าจ้างน้อย รายได้ไม่เพียงพอ ๒. ระดับความรู้ไม่เหมาะสมสอดคล้องกับความยากของงาน ๓. พื้นที่กว้างทำให้บุคลากรที่มีอยู่ไม่พอให้บริการ ๔. มีความก้าวหน้าในวงแคบ

วิเคราะห์ปัจจัยภายใน ภายนอก (SWOT)
ขององค์การบริหารส่วนตำบลดอนตะหนิน(ระดับองค์กร)

<p>จุดแข็ง S</p> <ol style="list-style-type: none"> ๑. บุคลากรมีความรักถิ่นไม่ต้องการย้าย ๒. การเดินทางสะดวกทำงานเกินเวลาได้ ๓. ชุมชนยังมีความคาดหวังในตัวผู้บริหารและการทำงาน และ อบต.ในฐานะตัวแทน ๔. มีการส่งเสริมการศึกษาและฝึกอบรมบุคลากร ๕. ให้โอกาสในการพัฒนาและส่งเสริมความก้าวหน้าของบุคลากรภายในองค์กรอย่างเสมอภาคกัน ๖. ส่งเสริมให้มีการนำความรู้และทักษะใหม่ ๆ ที่ได้จากการศึกษาและฝึกอบรมมาใช้ในการปฏิบัติงาน 	<p>จุดอ่อน W</p> <ol style="list-style-type: none"> ๑. ขาดบุคลากรที่มีความรู้เฉพาะด้านทางวิชาชีพ ๒. งบประมาณมีจำกัดทำให้เกิดปัญหาทำให้บางสายงานมีบุคลากรไม่เพียงพอหรือไม่มี ๓. อาคารสำนักงานคับแคบ
<p>โอกาส O</p> <ol style="list-style-type: none"> ๑. ประชาชนให้ความร่วมมือในการพัฒนา ๒. มีความคุ้นเคยกันทุกคน ๓. บุคลากรมีถิ่นที่อยู่กระจายทั่วเขต อบต. ทำให้รู้สภาพพื้นที่ ทิศนคติของประชาชนได้ดี ๔. บุคลากรมีการพัฒนาความรู้ปริญญาตรี /ปริญญาโทเพิ่มขึ้น ๕. ผู้บริหารและผู้บังคับบัญชาตามสายงานมีบทบาทในการช่วยให้บุคลากรบรรลุเป้าประสงค์ 	<p>ข้อจำกัด T</p> <ol style="list-style-type: none"> ๑. มีระบบอุปถัมภ์และกลุ่มพรรคพวกจากความสัมพันธ์แบบเครือญาติในชุมชน การดำเนินการทางวินัยเป็นไปได้ยากมักกระทบญาติพี่น้อง ๒. ขาดบุคลากรที่มีความเชี่ยวชาญบางสายงาน ความรู้ที่มีจำกัดทำให้ต้องเพิ่มพูนความรู้ให้หลากหลายจึงจะทำงานได้ ครอบคลุมภารกิจ ของ อบต. ๓. งบประมาณน้อยเมื่อเปรียบเทียบกับพื้นที่ จำนวนประชากร และภารกิจ

ตารางเปรียบเทียบจำนวนอัตรากำลังที่มีงบประมาณและหน้าที่ใกล้เคียงกัน

ลำดับ ที่	องค์การบริหาร ส่วนตำบลข้างเคียง	การกำหนด ส่วนราชการ	งบประมาณ รายจ่ายประจำปี ๒๕๖๑ - ๒๕๖๓	ข้าราชการ (คน)	ลูกจ้างประจำ/ พนักงานจ้าง (คน)	หมายเหตุ
๑	อบต. ดอนตะหนิน	๔	๓๕,๒๐๒,๓๐๐	๒๒	๑๐	๒๕๖๔
			๓๖,๙๖๒,๔๑๕	๒๒	๑๐	๒๕๖๕
			๓๘,๘๑๐,๕๓๖	๒๒	๑๐	๒๕๖๖
๒	อบต. เสมอใหญ่	๔	๓๑,๙๓๒,๐๐๐	๒๑	๗	๒๕๖๔
			๓๓,๕๒๘,๖๐๐	๒๑	๑๖	๒๕๖๕
			๓๕,๙๓๒,๐๐๐	๒๑	๑๖	๒๕๖๖
๓	อบต. โนนตาเถร	๔	๒๘,๕๑๐,๕๙๑	๑๗	๑๕	๒๕๖๔
			๒๙,๙๓๖,๑๒๐	๑๗	๑๕	๒๕๖๕
			๓๑,๔๓๒,๙๒๖	๑๗	๑๕	๒๕๖๖

หมายเหตุ : องค์การบริหารส่วนตำบลดอนตะหนิน งบประมาณรายจ่ายประจำปี ๒๕๖๔ - ๒๕๖๖ คำนวณ
จากงบประมาณประจำปี ๒๕๖๔

๘. โครงสร้างการกำหนดส่วนราชการ

๘.๑ การกำหนดโครงสร้างส่วนราชการ

องค์การบริหารส่วนตำบลดอนตะหนิน ได้กำหนดภารกิจหลักและภารกิจรองที่จะดำเนินการดังกล่าว โดยกำหนดตำแหน่งของพนักงานส่วนตำบลให้ตรงกับภารกิจ และในระยะแรกการกำหนดโครงสร้างส่วนราชการที่จะรองรับการดำเนินการตามภารกิจนั้น อาจกำหนดเป็นภารกิจอยู่ในรูปของงานและในระยะต่อไป เมื่อมีการดำเนินการตามภารกิจนั้น และองค์การบริหารส่วนตำบลพิจารณาเห็นว่าภารกิจนั้นมีปริมาณงานมากพอที่จะพิจารณาตั้งเป็นส่วนต่อไป โดยเริ่มแรกกำหนดโครงสร้างไว้ ดังนี้

สำนักปลัด อบต. กองคลัง กองช่าง กองการศึกษา ศาสนาและวัฒนธรรม และหน่วยตรวจสอบภายใน

โครงสร้างตามแผนอัตรากำลังปัจจุบัน	โครงสร้างตามแผนอัตรากำลังใหม่	หมายเหตุ
<p>ปลัดองค์การบริหารส่วนตำบล ระดับ กลาง</p> <p>๑. สำนักปลัด อบต.</p> <p>๑.๑ งานบริหารงานทั่วไป</p> <ul style="list-style-type: none"> - งานสารบรรณ - งานอำนวยความสะดวกและข้อมูลข่าวสาร - งานเลือกตั้ง - งานกิจการสภา - งานตรวจสอบภายใน - งานควบคุมและส่งเสริมการท่องเที่ยว - การปกครองท้องถิ่นและความเจริญอื่น ๆ - งานอื่นที่ไม่อยู่ในความรับผิดชอบของส่วนใด <p>๑.๒ งานตรวจสอบภายใน</p> <ul style="list-style-type: none"> - งานตรวจสอบภายใน - งานควบคุมภายใน <p>๑.๓ งานนโยบายและแผน</p> <ul style="list-style-type: none"> - งานนโยบายและแผนพัฒนา - งานวิชาการ - งานข้อมูลและการประชาสัมพันธ์ - งานสารสนเทศและระบบคอมพิวเตอร์ - งานงบประมาณ <p>๑.๔ งานการเจ้าหน้าที่</p> <ul style="list-style-type: none"> - งานบริหารงานบุคคล - งานการจัดทำแผนอัตรากำลัง,แผนพัฒนาบุคลากร - ฝึกอบรม,ทัศนศึกษาดูงาน - งานสวัสดิการข้าราชการและลูกจ้าง 	<p>ปลัดองค์การบริหารส่วนตำบล ระดับ กลาง</p> <p>๑. สำนักปลัด อบต.</p> <p>๑.๑ งานบริหารงานทั่วไป</p> <ul style="list-style-type: none"> - งานสารบรรณ - งานอำนวยความสะดวกและข้อมูลข่าวสาร - งานเลือกตั้ง - งานกิจการสภา - งานตรวจสอบภายใน - งานควบคุมและส่งเสริมการท่องเที่ยว - การปกครองท้องถิ่นและความเจริญด้านอื่น ๆ - งานอื่นที่ไม่อยู่ในความรับผิดชอบของส่วนใด <p>๑.๒ งานนโยบายและแผน</p> <ul style="list-style-type: none"> - งานนโยบายและแผนพัฒนา - งานวิชาการ - งานข้อมูลและการประชาสัมพันธ์ - งานสารสนเทศและระบบคอมพิวเตอร์ - งานงบประมาณ <p>๑.๓ งานการเจ้าหน้าที่</p> <ul style="list-style-type: none"> - งานบริหารงานบุคคล - งานการจัดทำแผนอัตรากำลัง,แผนพัฒนาบุคลากร - ฝึกอบรม,ทัศนศึกษาดูงาน - งานสวัสดิการข้าราชการและลูกจ้าง 	

โครงสร้างตามแผนอัตรากำลังปัจจุบัน	โครงสร้างตามแผนอัตรากำลังใหม่	หมายเหตุ
<p>๑.๕ งานกฎหมายและคดี</p> <ul style="list-style-type: none"> - งานกฎหมายและนิติกรรม - งานการดำเนินการทางคดีและศาลปกครอง - งานร้องเรียน ร้องทุกข์และอุทธรณ์ - งานระเบียบการคลัง - งานข้อบัญญัติ อบต. <p>- วินิจฉัยปัญหากฎหมาย ร่างข้อบังคับที่เกี่ยวข้อง จัดทำนิติกรรมดำเนินการทางคดี</p> <p>๑.๖ งานสวัสดิการและการสงเคราะห์</p> <ul style="list-style-type: none"> - การพัฒนาชุมชน ด้านเศรษฐกิจ สังคม การ อนามัย สุขาภิบาล - การส่งเสริมและสนับสนุนกลุ่มอาชีพ - การสงเคราะห์เด็ก สตรี ผู้สูงอายุ ผู้พิการ ผู้ป่วยเอดส์และผู้ด้อยโอกาส - เบี้ยยังชีพผู้สูงอายุ ผู้พิการ ผู้ป่วยเอดส์ <p>๑.๗ งานป้องกันและบรรเทาสาธารณภัย</p> <ul style="list-style-type: none"> - งานอำนวยการ - งานป้องกัน งานกู้ภัย - งานช่วยเหลือ พื้นฟู <p>๑.๘ งานสาธารณสุข อนามัยและสิ่งแวดล้อม</p> <ul style="list-style-type: none"> - งานอนามัยชุมชน - งานสาธารณสุขมูลฐาน - งานสุขศึกษา - งานควบคุมมาตรฐานอาหารและน้ำ - งานป้องกันยาเสพติด - งานการเฝ้าระวัง - งานระบาดวิทยา - งานโรคติดต่อและสัตว์นำโรค <p>๑.๙ งานส่งเสริมการเกษตรและปศุสัตว์</p> <ul style="list-style-type: none"> - งานวิชาการเกษตร - งานเทคโนโลยีทางการเกษตร - งานส่งเสริมการเกษตร - งานข้อมูลวิชาการ - งานบำบัดน้ำเสีย - งานควบคุมและป้องกันโรคระบาด 	<p>๑.๔ งานกฎหมายและคดี</p> <ul style="list-style-type: none"> - งานกฎหมายและนิติกรรม - งานการดำเนินการทางคดีและศาล ปกครอง - งานร้องเรียน ร้องทุกข์และอุทธรณ์ - งานระเบียบการคลัง - งานข้อบัญญัติ อบต. <p>- วินิจฉัยปัญหากฎหมาย ร่างข้อบังคับที่ เกี่ยวข้องจัดทำนิติกรรมดำเนินการทางคดี</p> <p>๑.๕ งานสวัสดิการและการสงเคราะห์</p> <ul style="list-style-type: none"> - การพัฒนาชุมชน ด้านเศรษฐกิจ สังคม การอนามัยสุขาภิบาล - การส่งเสริมและสนับสนุนกลุ่มอาชีพ - การสงเคราะห์เด็ก สตรี ผู้สูงอายุ ผู้พิการ ผู้ป่วยเอดส์และผู้ด้อยโอกาส - เบี้ยยังชีพผู้สูงอายุ ผู้พิการ ผู้ป่วยเอดส์ <p>๑.๖ งานป้องกันและบรรเทาสาธารณภัย</p> <ul style="list-style-type: none"> - งานอำนวยการ - งานป้องกัน งานกู้ภัย - งานช่วยเหลือ พื้นฟู <p>๑.๗ งานสาธารณสุข อนามัยและสิ่งแวดล้อม</p> <ul style="list-style-type: none"> - งานอนามัยชุมชน - งานสาธารณสุขมูลฐาน - งานสุขศึกษา - งานควบคุมมาตรฐานอาหารและน้ำ - งานป้องกันยาเสพติด - งานการเฝ้าระวัง - งานระบาดวิทยา - งานโรคติดต่อและสัตว์นำโรค <p>๑.๘ งานส่งเสริมการเกษตรและปศุสัตว์</p> <ul style="list-style-type: none"> - งานวิชาการเกษตร - งานเทคโนโลยีทางการเกษตร - งานส่งเสริมการเกษตร - งานข้อมูลวิชาการ - งานบำบัดน้ำเสีย - งานควบคุมและป้องกันโรคระบาด <p>๒. กองคลัง</p> <p>๒.๑ งานการเงิน</p>	

โครงสร้างตามแผนอัตรากำลังปัจจุบัน	โครงสร้างตามแผนอัตรากำลังใหม่	หมายเหตุ
<p>๒. กองคลัง</p> <p>๒.๑ งานการเงิน</p> <ul style="list-style-type: none"> - งานรับ เบิก จ่ายเงิน - งานจัดทำฎีกาเบิกจ่ายเงิน - งานเก็บรักษาเงิน <p>๒.๒ งานการบัญชี</p> <ul style="list-style-type: none"> - งานการบัญชี - งานทะเบียนคุมการเบิกจ่าย - งานการเงินและงบทดลอง - งานงบแสดงฐานะทางการเงิน <p>๒.๓ งานพัฒนาและจัดเก็บรายได้</p> <ul style="list-style-type: none"> - งานภาษีอากร ค่าธรรมเนียมและค่าเช่า - งานพัฒนารายได้ - งานควบคุมกิจการค้าและค่าปรับ - งานทะเบียนควบคุมและเร่งรัดรายได้ <p>๒.๔ งานทะเบียนทรัพย์สินและพัสดุ</p> <ul style="list-style-type: none"> - งานทะเบียนทรัพย์สินและแผนที่ภาษี - งานพัสดุ - งานทะเบียนเบิกจ่ายวัสดุครุภัณฑ์และยานพาหนะ <p>๒.๕ งานธุรการ (กองคลัง)</p> <ul style="list-style-type: none"> - งานสารบรรณ <p>๓. กองช่าง</p> <p>๓.๑ งานก่อสร้าง</p> <ul style="list-style-type: none"> - งานก่อสร้างและบูรณะถนน - งานก่อสร้างและบูรณะสะพานและโครงการพิเศษ - งานระบบข้อมูลและแผนที่เส้นทางคมนาคม - งานบำรุงรักษาเครื่องจักรและยานพาหนะ <p>๓.๒ งานออกแบบและควบคุมอาคาร</p> <ul style="list-style-type: none"> - งานสถาปัตยกรรมและมัณฑนศิลป์ - งานวิศวกรรม - งานประเมินราคา - งานควบคุมการก่อสร้างอาคาร - ฝ่ายบริการข้อมูลและหลักเกณฑ์ - งานออกแบบ <p>๓.๓ งานประสานสาธารณูปโภค</p> <ul style="list-style-type: none"> - งานประสานสาธารณูปโภคและกิจการประปา 	<ul style="list-style-type: none"> - งานรับ เบิก จ่ายเงิน - งานจัดทำฎีกาเบิกจ่ายเงิน - งานเก็บรักษาเงิน <p>๒.๒ งานการบัญชี</p> <ul style="list-style-type: none"> - งานการบัญชี - งานทะเบียนคุมการเบิกจ่าย - งานการเงินและงบทดลอง <p>- งานงบแสดงฐานะทางการเงิน</p> <p>๒.๓ งานพัฒนาและจัดเก็บรายได้</p> <ul style="list-style-type: none"> - งานภาษีอากร ค่าธรรมเนียมและค่าเช่า - งานพัฒนารายได้ - งานควบคุมกิจการค้าและค่าปรับ - งานทะเบียนควบคุมและเร่งรัดรายได้ <p>๒.๔ งานทะเบียนทรัพย์สินและพัสดุ</p> <ul style="list-style-type: none"> - งานทะเบียนทรัพย์สินและแผนที่ภาษี - งานพัสดุ - งานทะเบียนเบิกจ่ายวัสดุครุภัณฑ์และยานพาหนะ <p>๒.๕ งานธุรการ (กองคลัง)</p> <ul style="list-style-type: none"> - งานสารบรรณ <p>๓. กองช่าง</p> <p>๓.๑ งานก่อสร้าง</p> <ul style="list-style-type: none"> - งานก่อสร้างและบูรณะถนน - งานก่อสร้างและบูรณะสะพานและโครงการพิเศษ - งานระบบข้อมูลและแผนที่เส้นทางคมนาคม - งานบำรุงรักษาเครื่องจักรและยานพาหนะ <p>๓.๒ งานออกแบบและควบคุมอาคาร</p> <ul style="list-style-type: none"> - งานสถาปัตยกรรมและมัณฑนศิลป์ - งานวิศวกรรม - งานประเมินราคา - งานควบคุมการก่อสร้างอาคาร - ฝ่ายบริการข้อมูลและหลักเกณฑ์ - งานออกแบบ <p>๓.๓ งานประสานสาธารณูปโภค</p> <ul style="list-style-type: none"> - งานประสานสาธารณูปโภคและกิจการประปา - งานขนส่งและวิศวกรรมจราจร 	

โครงสร้างตามแผนอัตรากำลังปัจจุบัน	โครงสร้างตามแผนอัตรากำลังใหม่	หมายเหตุ
<ul style="list-style-type: none"> - งานขนส่งและวิศวกรรมจราจร - งานระบายน้ำ - งานตักแต่งสถานที่ - งานติดตั้ง ซ่อมแซม บำรุงรักษาไฟฟ้าอาคารสถานที่และไฟฟ้าสาธารณะ ๓.๔ งานผังเมือง <ul style="list-style-type: none"> - งานสำรวจและแผนที่ - งานวางผังและพัฒนาเมือง - งานควบคุมวางผังเมือง - งานจัดรูปที่ดินและพื้นที่นฟูเมือง ๓.๕ งานธุรการ (กองช่าง) <ul style="list-style-type: none"> - งานสารบรรณ ๔. กองการศึกษา ศาสนาและวัฒนธรรม ๔.๑ งานบริหารงานการศึกษา <ul style="list-style-type: none"> - งานบริหารวิชาการ - งานนิเทศการศึกษา - งานลูกเสือและยุวกาชาด ๔.๒ งานส่งเสริมการศึกษา ศาสนาและวัฒนธรรม <ul style="list-style-type: none"> - งานห้องสมุด พิพิธภัณฑ์ และเครือข่ายทางการศึกษา - งานกิจการศาสนา - งานส่งเสริมประเพณี ศิลปะและวัฒนธรรม - งานกิจการเด็กและเยาวชน - งานกีฬาและนันทนาการ ๔.๓ งานฝ่ายกิจการโรงเรียน <ul style="list-style-type: none"> - งานจัดการศึกษา - งานพลศึกษา - งานทดสอบประเมินผลและตรวจวัดผลโรงเรียน - งานบริการและบำรุงสถานศึกษา - งานศูนย์พัฒนาเด็กเล็ก ๔.๔ งานงบประมาณและการพัสดุ <ul style="list-style-type: none"> - งานการเบิก - จ่ายเงินงบประมาณ - งานพัสดุ การจัดซื้อ - จัดจ้าง 	<ul style="list-style-type: none"> - งานระบายน้ำ - งานตักแต่งสถานที่ - งานติดตั้ง ซ่อมแซม บำรุงรักษาไฟฟ้าอาคารสถานที่และไฟฟ้าสาธารณะ ๓.๔ งานผังเมือง <ul style="list-style-type: none"> - งานสำรวจและแผนที่ - งานวางผังและพัฒนาเมือง - งานควบคุมวางผังเมือง - งานจัดรูปที่ดินและพื้นที่นฟูเมือง ๓.๕ งานธุรการ (กองช่าง) <ul style="list-style-type: none"> - งานสารบรรณ ๔. กองการศึกษา ศาสนาและวัฒนธรรม ๔.๑ งานบริหารงานการศึกษา <ul style="list-style-type: none"> - งานบริหารวิชาการ - งานนิเทศการศึกษา - งานลูกเสือและยุวกาชาด ๔.๒ งานส่งเสริมการศึกษา ศาสนาและวัฒนธรรม <ul style="list-style-type: none"> - งานห้องสมุด พิพิธภัณฑ์ และเครือข่ายทางการศึกษา - งานกิจการศาสนา - งานส่งเสริมประเพณี ศิลปะและวัฒนธรรม - งานกิจการเด็กและเยาวชน - งานกีฬาและนันทนาการ ๔.๓ งานฝ่ายกิจการโรงเรียน <ul style="list-style-type: none"> - งานจัดการศึกษา - งานพลศึกษา - งานทดสอบประเมินผลและตรวจวัดผลโรงเรียน - งานบริการและบำรุงสถานศึกษา - งานศูนย์พัฒนาเด็กเล็ก ๔.๔ งานงบประมาณและการพัสดุ <ul style="list-style-type: none"> - งานการเบิก - จ่ายเงินงบประมาณ - งานพัสดุ การจัดซื้อ - จัดจ้าง ๕. งานตรวจสอบภายใน <ul style="list-style-type: none"> - งานตรวจสอบภายใน - งานติดตามและประเมินผล - งานข้อมูลวิชาการ - งานรายงานการควบคุมภายใน 	

๘.๒ การวิเคราะห์การกำหนดตำแหน่ง

องค์การบริหารส่วนตำบลดอนตะหนิน ได้วิเคราะห์การกำหนดตำแหน่งจากภารกิจที่จะดำเนินการในแต่ละส่วนราชการในระยะเวลา ๓ ปีข้างหน้า ซึ่งเป็นการสะท้อนให้เห็นว่าปริมาณงานในแต่ละส่วนราชการมีเท่าใด เพื่อนำมาวิเคราะห์ว่าจะใช้ตำแหน่งประเภทใด สายงานใด จำนวนเท่าใด ในส่วนราชการนั้น จึงจะเหมาะสมกับภารกิจ ปริมาณงาน เพื่อให้คุ้มค่าต่อการใช้จ่ายงบประมาณขององค์การบริหารส่วนตำบลดอนตะหนิน และเพื่อให้การบริหารงานขององค์การบริหารส่วนตำบลดอนตะหนิน เป็นไปอย่างมีประสิทธิภาพ ประสิทธิผล โดยนำผลการวิเคราะห์ตำแหน่งมาบันทึกข้อมูลลงในกรอบอัตรากำลัง ๓ ปี ดังนี้

๑. ปลัด อบต.(นักบริหารงานท้องถิ่น ระดับกลาง)	จำนวน ๑ ตำแหน่ง
๒๐-๓-๐๐-๑๑๐๑-๐๐๑	-ว่าง-

สำนักปลัด

๒. หัวหน้าสำนักปลัด (นักบริหารงานทั่วไป ระดับต้น)	จำนวน ๑ ตำแหน่ง
๒๐-๓-๐๑-๒๑๐๑-๐๑	
๓. นักวิเคราะห์นโยบายและแผนฯ (ปก./ชก.)	จำนวน ๑ ตำแหน่ง
๒๐-๓-๐๑-๓๑๐๓-๐๐๑	
๔. นักพัฒนาชุมชน (ปก./ชก.)	จำนวน ๑ ตำแหน่ง
๒๐-๓-๐๑-๓๘๐๑-๐๐๑	
๕. นักจัดการงานทั่วไป (ปก./ชก.)	จำนวน ๑ ตำแหน่ง
๒๐-๓-๐๑-๓๖๐๑-๐๑	
๖. นักวิชาการสาธารณสุข (ปก./ชก.)	จำนวน ๑ ตำแหน่ง
๒๐-๓-๐๑-๓๖๐๑-๐๑	
๗. นักทรัพยากรบุคคล (ปก./ชก.)	จำนวน ๑ ตำแหน่ง
๒๐-๓-๐๑-๓๑๐๒-๐๑	
๘. เจ้าพนักงานธุรการ (พง./ชง.)	จำนวน ๑ ตำแหน่ง
๒๐-๓-๐๑-๔๑๐๑-๐๐๑	
๙. เจ้าพนักงานป้องกันฯ (พง./ชง.)	จำนวน ๑ ตำแหน่ง
๒๐-๓-๐๑-๔๘๐๕-๐๐๑	-ว่าง-

พนักงานจ้างตามภารกิจ

๙. ผู้ช่วยเจ้าพนักงานพัฒนาชุมชน	จำนวน ๑ ตำแหน่ง
---------------------------------	-----------------

พนักงานจ้างทั่วไป

๑๐. พนักงานขับรถยนต์	จำนวน ๑ ตำแหน่ง
๑๑. คนงานทั่วไป	จำนวน ๑ ตำแหน่ง
๑๒. ภารโรง	จำนวน ๑ ตำแหน่ง

กองคลัง

๑. ผู้อำนวยการกองคลัง (นักบริหารงานคลัง ระดับต้น)	จำนวน ๑ ตำแหน่ง
๒๐-๓-๐๔-๒๑๐๒-๐๑	
๒. นักวิชาการเงินและบัญชี (ปก./ชก.)	จำนวน ๑ ตำแหน่ง
๒๐-๓-๐๔-๓๒๐๑-๐๑	
๓. เจ้าพนักงานการเงินและบัญชี (พง./ชง.)	จำนวน ๑ ตำแหน่ง
๒๐-๓-๐๔-๓๒๐๓-๐๑	

๔. เจ้าพนักงานพัสดุ (ปง./ชง.) จำนวน ๑ ตำแหน่ง
๒๐-๓-๐๔-๔๒๐๓ -ว่าง-

๕. เจ้าพนักงานจัดเก็บรายได้ (ปง./ชง.) จำนวน ๑ ตำแหน่ง
๒๐-๓-๐๔-๔๒๐๔-๐๐๑ -ว่าง-

พนักงานจ้างตามภารกิจ

๖. ผู้ช่วยเจ้าพนักงานพัสดุ จำนวน ๑ ตำแหน่ง

๗. ผู้ช่วยเจ้าพนักงานจัดเก็บรายได้ จำนวน ๑ ตำแหน่ง

กองช่าง

๑. ผู้อำนวยการกองช่าง (นักบริหารงานช่าง ระดับต้น) จำนวน ๑ ตำแหน่ง
๒๐-๓-๐๕-๒๑๐๓-๐๑ -ว่าง-

๒. นายช่างโยธา (ปง./ชง.) จำนวน ๑ ตำแหน่ง
๒๐-๓-๐๕-๔๗๐๑-๐๐๑

๓. นายช่างโยธา (ปง./ชง.) จำนวน ๑ ตำแหน่ง
๒๐-๓-๐๕-๔๗๐๑-๐๐๑

พนักงานจ้างตามภารกิจ

๔. ผู้ช่วยเจ้าพนักงานธุรการ จำนวน ๑ ตำแหน่ง

พนักงานจ้างทั่วไป

๕. คนงานทั่วไป จำนวน ๑ ตำแหน่ง
-ว่าง-

๖. คนงานทั่วไป จำนวน ๑ ตำแหน่ง
-ว่าง-

กองการศึกษา ศาสนา และวัฒนธรรม

๑. ผู้อำนวยการกองการศึกษา (นักบริหารการศึกษา ระดับต้น) จำนวน ๑ ตำแหน่ง
๒๐-๓-๐๘-๒๑๐๗-๐๐๑

๒. นักวิชาการศึกษา จำนวน ๑ ตำแหน่ง
๒๐-๓-๐๘-๓๘๐๓-๐๐๑ -ว่าง-

๓. ครู (ค.ศ.๒) จำนวน ๑ ตำแหน่ง
๒๐-๓-๐๘-๖๖๐๐-๓๗๐

๔. ครู (ค.ศ.๑) จำนวน ๑ ตำแหน่ง
๒๐-๓-๐๘-๖๖๐๐-๓๗๑

พนักงานจ้างตามภารกิจ

๕. ผู้ดูแลเต็ฯฯ จำนวน ๑ ตำแหน่ง

หน่วยตรวจสอบภายใน

๑. นักวิชาการตรวจสอบภายใน จำนวน ๑ ตำแหน่ง
๒๐-๓-๑๒-๓๒๐๕-๐๐๑ -ว่าง-

กรอบอัตรากำลัง ๓ ปี ประจำปีงบประมาณ พ.ศ. ๒๕๖๔-๒๕๖๖

ส่วนราชการ	กรอบ อัตรากำลัง เดิม	อัตราตำแหน่งที่คาดว่าจะ ต้องใช้ใน ช่วงระยะเวลา ๓ ปีข้างหน้า			เพิ่ม / ลด			หมายเหตุ
		๒๕๖๔	๒๕๖๕	๒๕๖๖	๒๕๖๔	๒๕๖๕	๒๕๖๖	
ปลัดองค์การบริหารส่วนตำบล (นักบริหารงานท้องถิ่น กลาง) ๒๐-๓-๐๐-๑๑๐๑-๐๐๑	๑	๑	๑	๑	-	-	-	ว่าง
สำนักปลัด อบต. (๑๑)								
หัวหน้าสำนักปลัด (นักบริหารงานทั่วไป ระดับต้น) ๒๐-๓-๐๑-๒๑๐๑-๐๐๑	๑	๑	๑	๑	-	-	-	
นักทรัพยากรบุคคล (ปก./ชก.) ๒๐-๓-๐๑-๓๑๐๒-๐๐๑	๑	๑	๑	๑	-	-	-	
นักวิเคราะห์นโยบายและแผน (ปก./ชก.) ๒๐-๓-๐๑-๓๑๐๓-๐๐๑	๑	๑	๑	๑	-	-	-	
นักจัดการงานทั่วไป (ปก./ชก.) ๒๐-๓-๐๑-๓๑๐๑-๐๐๑	๑	๑	๑	๑	-	-	-	
นักพัฒนาชุมชน (ปก./ชก.) ๒๐-๓-๐๑-๓๕๐๑-๐๐๑	๑	๑	๑	๑	-	-	-	
นักวิชาการสาธารณสุข (ปก./ชก.) ๒๐-๓-๐๑-๓๖๐๑-๐๐๑	๑	๑	๑	๑	-	-	-	
เจ้าพนักงานธุรการ (ปง/ชง) ๒๐-๓-๐๑-๔๑๐๑-๐๐๑	๑	๑	๑	๑	-	-	-	
เจ้าพนักงานป้องกันฯ ๒๐-๓-๐๑-๔๕๐๕-๐๐๗	-	๑	๑	๑	+๑	-	-	กำหนด เพิ่ม
พนักงานจ้างตามภารกิจ					-	-	-	
ผู้ช่วยเจ้าพนักงานพัฒนาชุมชน	๑	๑	๑	๑	-	-	-	
พนักงานจ้างทั่วไป								
ภารโรง	๑	๑	๑	๑	-	-	-	
คนงานทั่วไป	๑	๑	๑	๑	-	-	-	
พนักงานขับรถยนต์	๑	๑	๑	๑	-	-	-	

๘.๒ การวิเคราะห์การกำหนดตำแหน่ง (ต่อ)

ส่วนราชการ	กรอบ อัตรา กำลังเดิม	อัตราตำแหน่งที่คาดว่าจะต้อง ใช้ในช่วงระยะเวลา ๓ ปีข้างหน้า			เพิ่ม / ลด			หมายเหตุ
		๒๕๖๔	๒๕๖๕	๒๕๖๖	๒๕๖๔	๒๕๖๕	๒๕๖๖	
กองคลัง (๐๔)								
ผู้อำนวยการกองคลัง (นักบริหารงานการคลัง ระดับต้น) ๒๐-๓-๐๔-๒๑๐๑-๐๐๑	๑	๑	๑	๑	-	-	-	
นักวิชาการเงินและบัญชี (ปก./ชก.) ๒๐-๓-๐๔-๓๒๐๑-๐๐๑	๑	๑	๑	๑	-	-	-	
เจ้าพนักงานการเงินและบัญชี (พง./ชง.) ๒๐-๓-๐๔-๔๒๐๑-๐๐๑	๑	๑	๑	๑	-	-	-	
เจ้าพนักงานพัสดุ (พง./ชง.) ๒๐-๓-๐๔-๔๒๐๓-๐๐๑	๑	๑	๑	๑	-	-	-	ว่าง
เจ้าพนักงานจัดเก็บรายได้ (พง./ชง.) ๒๐-๓-๐๔-๔๒๐๔-๐๐๑	๑	๑	๑	๑	-	-	-	ว่าง
พนักงานจ้างตามภารกิจ								
ผู้ช่วยเจ้าพนักงานจัดเก็บรายได้	๑	๑	๑	๑	-	-	-	
ผู้ช่วยเจ้าพนักงานพัสดุ	๑	๑	๑	๑	-	-	-	
กองช่าง (๐๕)								
ผู้อำนวยการกองช่าง (นักบริหารงานช่าง ระดับต้น) ๒๐-๓-๐๕-๒๑๐๓-๐๐๑	๑	๑	๑	๑	-	-	-	ว่าง
นายช่างโยธา (พง./ชง.) ๒๐-๓-๐๕-๔๗๐๑-๐๐๑	๑	๑	๑	๑	-	-	-	
นายช่างโยธา (พง./ชง.) ๒๐-๓-๐๕-๔๗๐๑-๐๐๒	๑	๑	๑	๑	-	-	-	
พนักงานตามจ้างภารกิจ								
ผู้ช่วยเจ้าพนักงานธุรการ	๑	๑	๑	๑				
พนักงานจ้างทั่วไป								
คนงานทั่วไป	๑	๑	๑	๑	-	-	-	ว่าง
คนงานทั่วไป	๑	๑	๑	๑	-	-	-	ว่าง
กองการศึกษา (๐๘)								
ผู้อำนวยการกองการศึกษา (นักบริหารการศึกษา ระดับต้น) ๒๐-๓-๐๘-๒๑๐๗-๐๐๑	๑	๑	๑	๑	-	-	-	

นักวิชาการศึกษา (ปก./ชก.) ๒๐-๓-๐๘-๓๘๐๓-๐๐๑	๑	๑	๑	๑	-	-	-	ว่าง
-----------------------------------------------	---	---	---	---	---	---	---	------

๘.๒ การวิเคราะห์การกำหนดตำแหน่ง (ต่อ)

ส่วนราชการ	กรอบ อัตรา กำลังเดิม	อัตราตำแหน่งที่คาดว่าจะต้อง ใช้ในช่วงระยะเวลา ๓ ปีข้างหน้า			เพิ่ม / ลด			หมายเหตุ
		๒๕๖๔	๒๕๖๕	๒๕๖๖	๒๕๖๔	๒๕๖๕	๒๕๖๖	
ครู (คศ.๒) ๒๐-๓-๐๘-๖๖๐๐-๓๗๐	๑	๑	๑	๑	-	-	-	
ครู (คศ.๑) ๒๐-๓-๐๘-๖๖๐๐-๓๗๑	๑	๑	๑	๑	-	-	-	
พนักงานจ้างภารกิจ								
ผู้ดูแลเด็กอนุบาลและปฐมวัย	๑	๑	๑	๑	-	-	-	
หน่วยตรวจสอบภายใน (๑๒)								
นักวิชาการตรวจสอบภายใน ๒๐-๓-๑๒-๓๒๐๕-๐๐๑	-	๑	๑	๑	+๑			กำหนด เพิ่ม
รวม	๓๐	๓๒	๓๒	๓๒	+๒	-	-	

๙. ภาวะค่าใช้จ่ายเกี่ยวกับเงินเดือนและประโยชน์ตอบแทนอื่น (องค์การบริหารส่วนตำบลดอนตะหนิน)

ที่	ชื่อสายงาน	ระดับตำแหน่ง	จำนวนทั้งหมด	จำนวนที่มีอยู่ปัจจุบัน			อัตราตำแหน่งที่คาดว่าจะต้องใช้ในช่วงระยะเวลา ๓ ปีข้างหน้า			อัตรากำลังคนเพิ่ม / ลด			ภาวะค่าใช้จ่ายที่เพิ่มขึ้น			ค่าใช้จ่ายรวม			หมายเหตุ
				จำนวน (คน)	เงินเดือน (๑)	เงินประจำตำแหน่ง (๒)	๒๕๖๔	๒๕๖๕	๒๕๖๖	๒๕๖๔	๒๕๖๕	๒๕๖๖	๒๕๖๔	๒๕๖๕	๒๕๖๖	๒๕๖๔	๒๕๖๕	๒๕๖๖	
๑	ปลัดองค์การบริหารส่วนตำบล	กลาง	๑	-	๕๔๘,๐๔๐	๑๖๘,๐๐๐	๑	๑	๑	-	-	-	๑๙,๖๘๐	๑๙,๖๘๐	๑๙,๖๘๐	๗๓๕,๗๒๐	๗๕๕,๔๐๐	๗๗๕,๐๘๐	ว่างเต็ม
	สำนักงานปลัด (๐๑)																		
๒	หัวหน้าสำนักปลัด	ต้น	๑	๑	๓๓๖,๐๐๐	๔๒,๐๐๐	๑	๑	๑	-	-	-	๑๓,๓๒๐	๑๓,๓๒๐	๑๓,๐๘๐	๔๕๑,๓๒๐	๔๖๔,๖๔๐	๔๗๗,๗๒๐	(๓๓,๐๐๐)
๓	นักวิเคราะห์นโยบายและแผน	ชก.	๑	๑	๓๔๙,๓๒๐	๐	๑	๑	๑	-	-	-	๑๓,๓๒๐	๑๓,๔๔๐	๑๓,๓๒๐	๓๖๒,๖๔๐	๓๗๖,๐๘๐	๓๘๙,๔๐๐	(๒๙,๑๑๐)
๔	นักพัฒนาชุมชน	ชก.	๑	๑	๓๕๖,๑๖๐	๐	๑	๑	๑	-	-	-	๑๓,๓๒๐	๑๓,๐๘๐	๑๓,๔๔๐	๓๖๙,๔๘๐	๓๘๒,๕๖๐	๓๙๖,๐๐๐	(๒๙,๖๘๐)
๕	นักจัดการงานทั่วไป	ชก.	๑	๑	๓๔๙,๓๒๐	๐	๑	๑	๑	-	-	-	๑๓,๓๒๐	๑๓,๔๔๐	๑๓,๓๒๐	๓๖๒,๖๔๐	๓๗๖,๐๘๐	๓๘๙,๔๐๐	(๒๙,๑๑๐)
๖	นักวิชาการสาธารณสุข	ชก.	๑	๑	๓๐๕,๖๔๐	๐	๑	๑	๑	-	-	-	๑๑,๘๘๐	๑๒,๒๔๐	๑๒,๙๖๐	๓๑๗,๕๒๐	๓๒๙,๗๖๐	๓๔๒,๗๒๐	(๒๕,๔๗๐)
๗	นักทรัพยากรบุคคล	ชก.	๑	๑	๒๘๘,๑๒๐	๐	๑	๑	๑	-	-	-	๑๑,๕๒๐	๑๒,๐๐๐	๑๒,๑๒๐	๒๙๒,๖๔๐	๓๐๖,๖๔๐	๓๑๖,๗๖๐	(๒๔,๐๑๐)
๘	เจ้าพนักงานธุรการ	ปง.	๑	๑	๒๔๐,๔๘๐	๐	๑	๑	๑	-	-	-	๗,๘๐๐	๘,๐๔๐	๘,๒๘๐	๒๔๘,๒๘๐	๒๕๖,๓๒๐	๒๖๔,๖๐๐	(๒๐,๐๔๐)
๙	เจ้าพนักงานป้องกัน	ปง./ชง.	๑	-	๐	๐	๑	๑	๑	+๑			๒๙,๗๙๐	๙,๗๒๐	๙,๗๒๐	๒๙๗,๙๐๐	๓๐๗,๖๒๐	๓๑๗,๓๔๐	กำหนดเพิ่ม
	พนักงานจ้างตามภารกิจ																		
๑๐	ผู้ช่วยเจ้าพนักงานพัฒนาชุมชน		๑	๑	๑๔๗,๙๖๐	๐	๑	๑	๑	-	-	-	๕,๙๒๐	๖,๑๖๐	๖,๔๐๐	๑๕๓,๘๘๐	๑๖๐,๐๔๐	๑๖๖,๔๔๐	
๑๑	พนักงานขับรถยนต์		๑	๑	๑๐๘,๐๐๐	๐	๑	๑	๑	-	-	-	๐	๐	๐	๑๐๘,๐๐๐	๑๐๘,๐๐๐	๑๐๘,๐๐๐	
๑๒	คนงานทั่วไป		๑	๑	๑๐๘,๐๐๐	๐	๑	๑	๑	-	-	-	๐	๐	๐	๑๐๘,๐๐๐	๑๐๘,๐๐๐	๑๐๘,๐๐๐	
๑๓	ภารโรง		๑	๑	๑๐๘,๐๐๐	๐	๑	๑	๑	-	-	-	๐	๐	๐	๑๐๘,๐๐๐	๑๐๘,๐๐๐	๑๐๘,๐๐๐	

ที่	ชื่อสายงาน	ระดับ ตำแหน่ง	จำนวน ทั้งหมด	จำนวนที่มีอยู่ปัจจุบัน			อัตราตำแหน่งที่คาดว่าจะ จะต้องใช้ในช่วง ระยะเวลา ๓ ปี ข้างหน้า			อัตรากำลังคน เพิ่ม / ลด			ภาระค่าใช้จ่ายที่เพิ่มขึ้น			ค่าใช้จ่ายรวม			หมายเหตุ
				จำนวน (คน)	เงินเดือน (๑)	เงินประจำ ตำแหน่ง (๒)	๒๕๖๔	๒๕๖๕	๒๕๖๖	๒๕๖๔	๒๕๖๕	๒๕๖๖	๒๕๖๔	๒๕๖๕	๒๕๖๖	๒๕๖๔	๒๕๖๕	๒๕๖๖	
๑๔	ผู้อำนวยการกองคลัง	ต้น	๑	๑	๔๐๒,๗๒๐	๔๒,๐๐๐	๑	๑	๑	-	-	-	๑๓,๔๔๐	๑๓,๐๘๐	๑๓,๐๘๐	๔๕๘,๑๖๐	๔๗๑,๒๔๐	๔๘๔,๓๒๐	(๓๓,๕๖๐)
๑๕	นักวิชาการเงินและบัญชี	ชก.	๑	๑	๓๕๖,๑๖๐	๐	๑	๑	๑	-	-	-	๑๓,๓๒๐	๑๓,๐๘๐	๑๓,๔๔๐	๓๖๙,๔๘๐	๓๘๒,๕๖๐	๓๙๖,๐๐๐	(๒๙,๖๘๐)
๑๖	เจ้าพนักงานการเงินและ บัญชี	ชง	๑	๑	๒๔๔,๓๒๐	๐	๑	๑	๑	-	-	-	๙,๙๖๐	๑๐,๒๐๐	๑๐,๕๖๐	๒๕๔,๒๘๐	๒๖๔,๔๘๐	๒๗๕,๐๔๐	(๒๐,๓๖๐)
๑๗	เจ้าพนักงานจัดเก็บรายได้	ปง./ชง.	๑	-	๒๙๗,๙๐๐	๐	๑	๑	๑	-	-	-	๙,๗๒๐	๙,๗๒๐	๙,๗๒๐	๓๐๗,๖๒๐	๓๑๗,๓๔๐	๓๒๗,๐๖๐	ว่างเต็ม
๑๘	เจ้าพนักงานพัสดุ	ปง./ชง.	๑	-	๒๙๗,๙๐๐	๐	๑	๑	๑	-	-	-	๙,๗๒๐	๙,๗๒๐	๙,๗๒๐	๓๐๗,๖๒๐	๓๑๗,๓๔๐	๓๒๗,๐๖๐	ว่างเต็ม
	พนักงานจ้างตามภารกิจ																		
๑๙	ผู้ช่วยเจ้าพนักงานพัสดุ		๑	๑	๑๔๗,๑๒๐	๐	๑	๑	๑	-	-	-	๕,๘๘๕	๖,๑๒๐	๖,๓๖๕	๑๕๓,๐๐๕	๑๕๙,๑๒๕	๑๖๕,๔๙๐	(๑๒,๒๖๐)
๒๐	ผู้ช่วยเจ้าพนักงานจัดเก็บ รายได้		๑	๑	๑๕๒,๔๐๐	๐	๑	๑	๑	-	-	-	๖,๐๙๖	๖,๓๔๐	๖,๕๙๓	๑๕๘,๔๙๖	๑๖๔,๓๘๖	๑๗๑,๔๒๙	(๑๒,๗๐๐)
	กองช่าง (๐๕)																		
๒๑	ผู้อำนวยการกองช่าง	ต้น	๑	-	๓๙๓,๖๐๐	๔๒,๐๐๐	๑	๑	๑	-	-	-	๑๓,๖๒๐	๑๓,๖๒๐	๑๓,๖๒๐	๔๐๗,๒๒๐	๔๒๐,๘๔๐	๔๓๔,๔๖๐	ว่างเต็ม
๒๒	นายช่างโยธา	ชง	๑	๑	๓๐๒,๒๘๐	๐	๑	๑	๑	-	-	-	๑๑,๑๖๐	๑๐,๙๒๐	๑๑,๑๖๐	๓๑๓,๔๔๐	๓๒๔,๓๖๐	๓๓๕,๕๒๐	(๒๕,๑๙๐)
๒๓	นายช่างโยธา	ชง	๑	๑	๒๕๙,๔๔๐	๐	๑	๑	๑	-	-	-	๑๐,๔๔๐	๑๐,๕๖๐	๑๐,๘๐๐	๒๖๙,๘๘๐	๒๘๐,๔๔๐	๒๙๑,๒๔๐	(๒๑,๖๒๐)
	พนักงานจ้างตามภารกิจ																		
๒๔	ผู้ช่วยเจ้าพนักงานธุรการ		๑	๑	๑๕๒,๔๐๐	๐	๑	๑	๑	-	-	-	๖,๐๙๖	๖,๓๔๐	๖,๕๙๓	๑๕๘,๔๙๖	๑๖๔,๘๓๖	๑๗๑,๔๒๙	(๑๒,๗๐๐)
	พนักงานจ้างทั่วไป																		
๒๕	คนงานทั่วไป		๑	๑	๑๐๘,๐๐๐	๐	๑	๑	๑	-	-	-	๐	๐	๐	๑๐๘,๐๐๐	๑๐๘,๐๐๐	๑๐๘,๐๐๐	ว่าง
๒๖	คนงานทั่วไป		๑	๑	๑๐๘,๐๐๐	๐	๑	๑	๑	-	-	-	๐	๐	๐	๑๐๘,๐๐๐	๑๐๘,๐๐๐	๑๐๘,๐๐๐	ว่าง

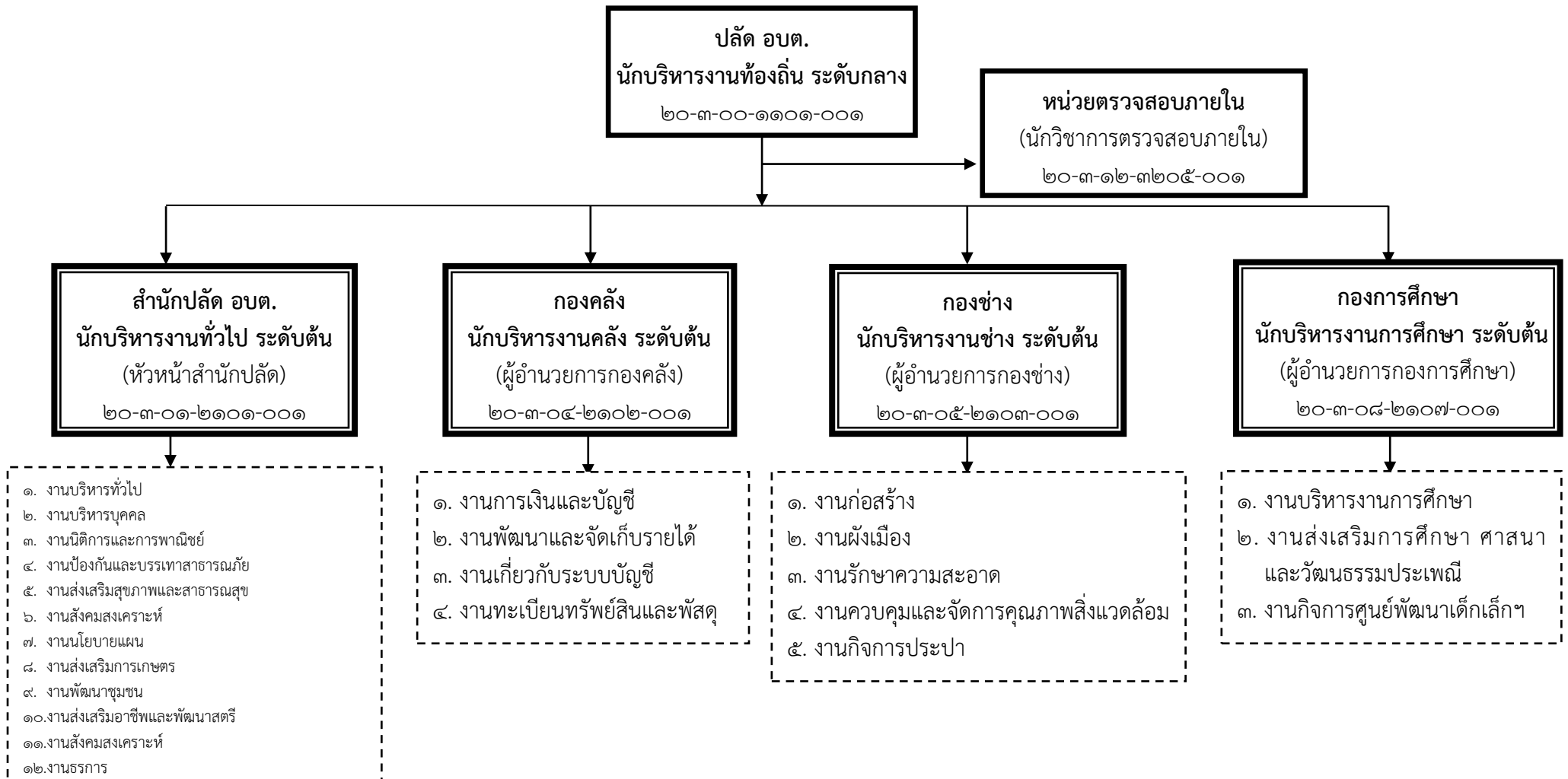
ที่	ชื่อสายงาน	ระดับตำแหน่ง	จำนวนทั้งหมด	จำนวนที่มีอยู่ปัจจุบัน			อัตราตำแหน่งที่คาดว่าจะต้องใช้ในช่วงระยะเวลา ๓ ปีข้างหน้า			อัตรากำลังคนเพิ่ม / ลด			ภาระค่าใช้จ่ายที่เพิ่มขึ้น			ค่าใช้จ่ายรวม			หมายเหตุ
				จำนวน (คน)	เงินเดือน (๑)	เงินประจำตำแหน่ง (๒)	๒๕๖๔	๒๕๖๕	๒๕๖๖	๒๕๖๒	๒๕๖๕	๒๕๖๖	๒๕๖๔	๒๕๖๕	๒๕๖๖	๒๕๖๔	๒๕๖๕	๒๕๖๖	
	กองการการศึกษา ฯ (๑๘)																		
๒๗	ผู้อำนวยการกองการศึกษาฯ	ต้น	๑	๑	๓๔๙,๓๒๐	๔๒,๐๐๐	๑	๑	๑	-	-	-	๑๓,๓๒๐	๑๓,๔๔๐	๑๓,๓๒๐	๔๐๔,๖๔๐	๔๑๘,๐๘๐	๔๓๑,๔๐๐	(๒๙,๑๑๐)
๒๘	นักวิชาการศึกษา	ชก.	๑	-	๓๕๕,๓๒๐	๐	๑	๑	๑	-	-	-	๑๒,๐๐๐	๑๒,๐๐๐	๑๒,๐๐๐	๓๖๗,๓๒๐	๓๗๙,๓๒๐	๓๙๑,๓๒๐	ว่างเต็ม
๒๙	ครู	คศ.๒	๑	๑	-	-	๑	๑	๑	-	-	-	๐	๐	๐	-	-	-	เงินอุดหนุน
๓๐	ครู	คศ.๑	๑	๑	-	-	๑	๑	๑	-	-	-	๐	๐	๐	-	-	-	เงินอุดหนุน
	พนักงานจ้างตามภารกิจ																		
๓๑	ผู้ดูแลเด็ก (ทักษะ)		๑	๑	-	๐	๑	๑	๑	-	-	-	๐	๐	๐	-	-	-	เงินอุดหนุน
	พนักงานจ้างทั่วไป																		
	หน่วยตรวจสอบภายใน (๑๒)																		
๓๒	นักวิชาการตรวจสอบภายใน	ปก/ชก.	๑	-	๐	๐	๑	๑	๑	+๑	-	-	๓๕๕,๓๒๐	๑๒,๐๐๐	๑๒,๐๐๐	๓๕๕,๓๒๐	๓๖๗,๓๒๐	๓๗๙,๓๒๐	กำหนดเพิ่ม
	รวมค่าใช้จ่ายทั้งหมด(๔)		๓๒	๒๕	๗,๒๓๑,๙๒๐	๓๓๖,๐๐๐	๓๒	๓๒	๓๒	+๒	-	-	๖๒๙,๙๖๗	๒๖๘,๒๖๐	๒๗๑,๒๙๑	๘,๔๑๖,๙๙๗	๘,๖๘๔,๘๐๗	๘,๙๕๖,๕๔๘	
	รวมค่าใช้จ่ายทั้งหมด(๔)		๓๒	๒๕	๗,๒๓๑,๙๒๐	๓๓๖,๐๐๐	๓๒	๓๒	๓๒	-	-	-	๖๒๙,๙๖๗	๒๖๘,๒๖๐	๒๗๑,๒๙๑	๘,๔๑๖,๙๙๗	๘,๖๘๔,๘๐๗	๘,๙๕๖,๕๔๘	
	รวมเป็นค่าใช้จ่ายบุคคลทั้งสิ้น (๖)															๙,๖๗๙,๕๔๗	๙,๙๘๗,๕๒๘	๑๐,๓๐๐,๐๓๐	
	คิดร้อยละ ๔๐ ของงบประมาณรายจ่ายประจำปี															๒๗,๕๐	๒๗,๐๒	๒๖,๕๔	

หมายเหตุ งบประมาณรายจ่ายประจำปี ๒๕๖๔ เป็นเงิน = ๓๕,๒๐๒,๓๐๐ บาท ตามข้อบัญญัติ งบประมาณรายจ่ายประจำปี ๒๕๖๔
 งบประมาณรายจ่ายประจำปี ๒๕๖๕ เป็นเงิน = ๓๖,๙๖๒,๔๑๕ บาท งบประมาณการเพิ่มขึ้นร้อยละ ๕ ของงบประมาณงานจ่ายประจำปี ๒๕๖๕
 งบประมาณรายจ่ายประจำปี ๒๕๖๖ เป็นเงิน = ๓๘,๘๑๐,๕๓๖ บาท งบประมาณการเพิ่มขึ้นร้อยละ ๕ ของงบประมาณงานจ่ายประจำปี ๒๕๖๖
 ข้าราชการถ่ายโอน ลูกจ้างประจำถ่ายโอน รวมถึงครู และบุคลากรทางการศึกษาที่ได้รับงบเงินอุดหนุนที่จ่ายเป็นเงินเดือน ค่าจ้าง ให้ระบุข้อมูลไว้ในแผนอัตรากำลัง แต่ไม่ต้องนำมาคิดรวมเป็นภาระค่าใช้จ่ายเกี่ยวกับเงินเดือนและประโยชน์ตอบแทนอื่น ตามมาตรา ๓๕

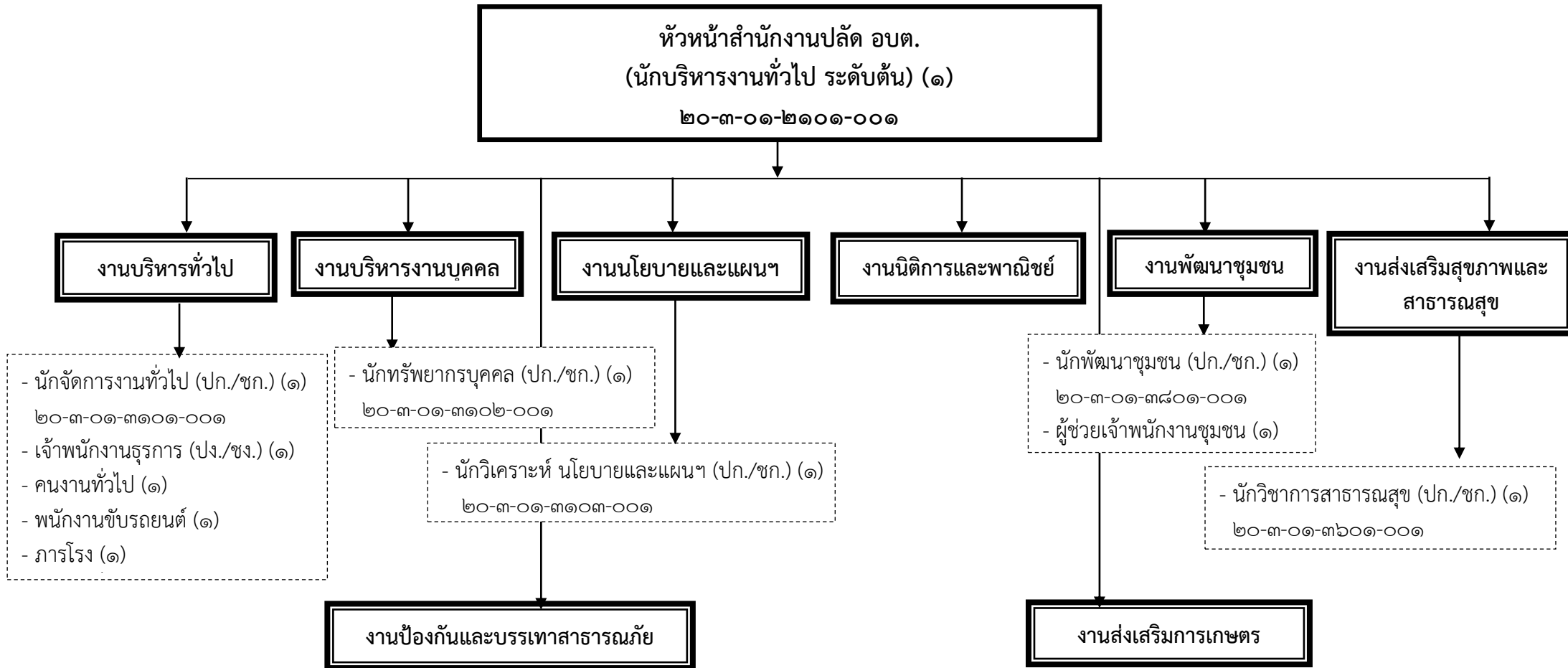
๑๐. แผนภูมิโครงสร้างการแบ่งส่วนราชการตามแผนอัตรากำลัง ๓ ปี
ประจำปีงบประมาณ พ.ศ. ๒๕๖๔ - ๒๕๖๖
องค์การบริหารส่วนตำบลอนตะหนิน

๑๐. แผนภูมิโครงสร้างการแบ่งส่วนราชการตามแผนอัตรากำลัง ๓ ปี

โครงสร้างส่วนราชการขององค์การบริหารส่วนตำบลอนตะหนิน ประเภทสามัญ

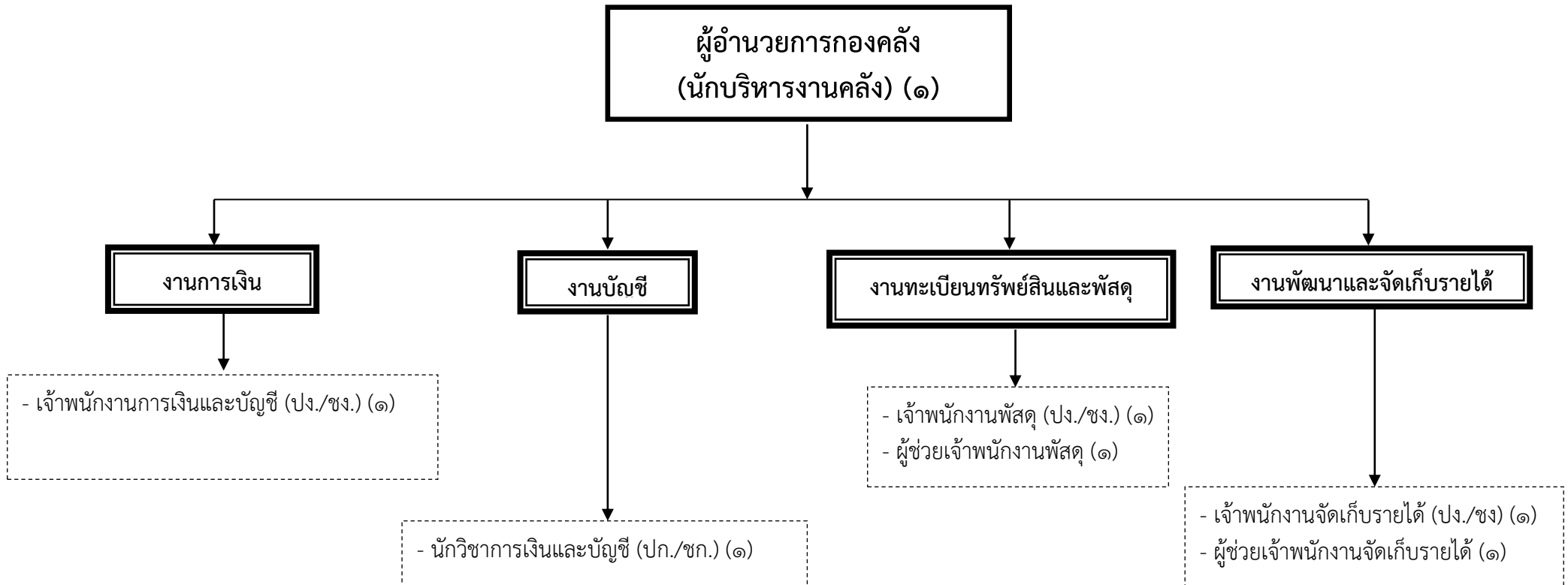


โครงสร้างของสำนักงานปลัด



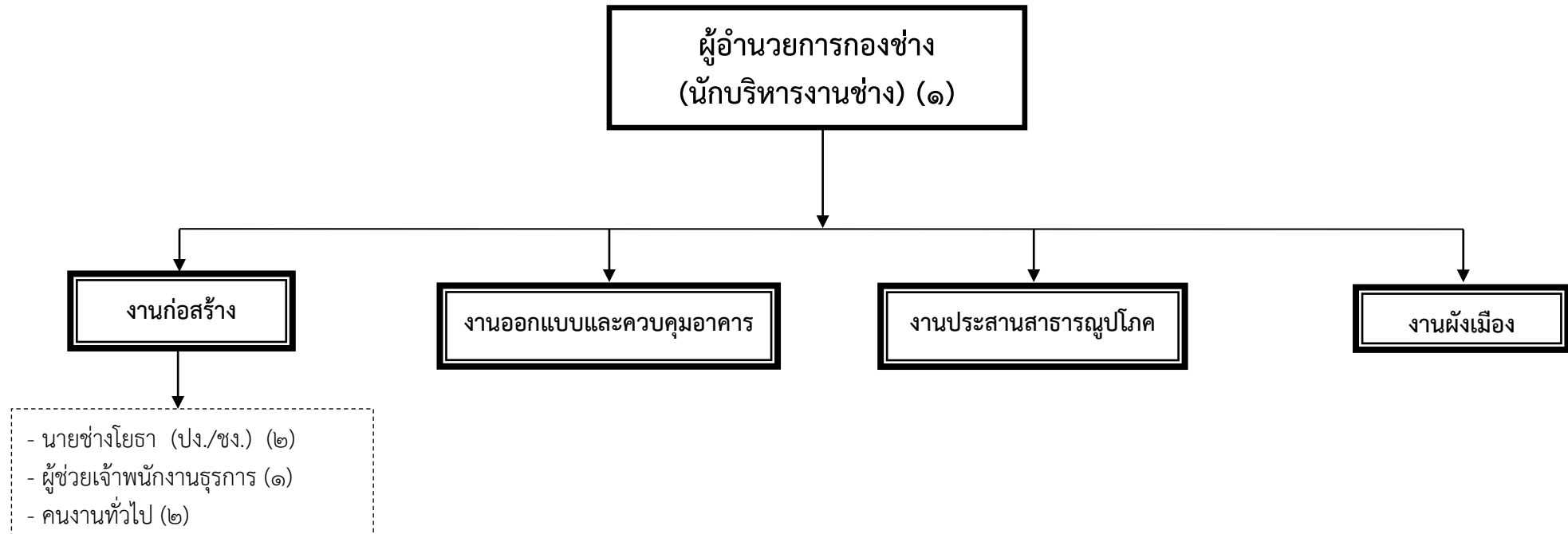
ประเภท	บริหาร			อำนวยการ			วิชาการ				ทั่วไป			ลูกจ้างประจำ	พนักงานจ้าง	
	ระดับ	สูง	กลาง	ต้น	สูง	กลาง	ต้น	เชี่ยวชาญ	ชำนาญการพิเศษ	ชำนาญการ	ปฏิบัติการ	อาวุโส	ชำนาญงาน			ปฏิบัติงาน
จำนวน	-	๑	-	-	-	๑	-	-	๕	-	-	-	-	๑	-	๔

โครงสร้างองค์กร



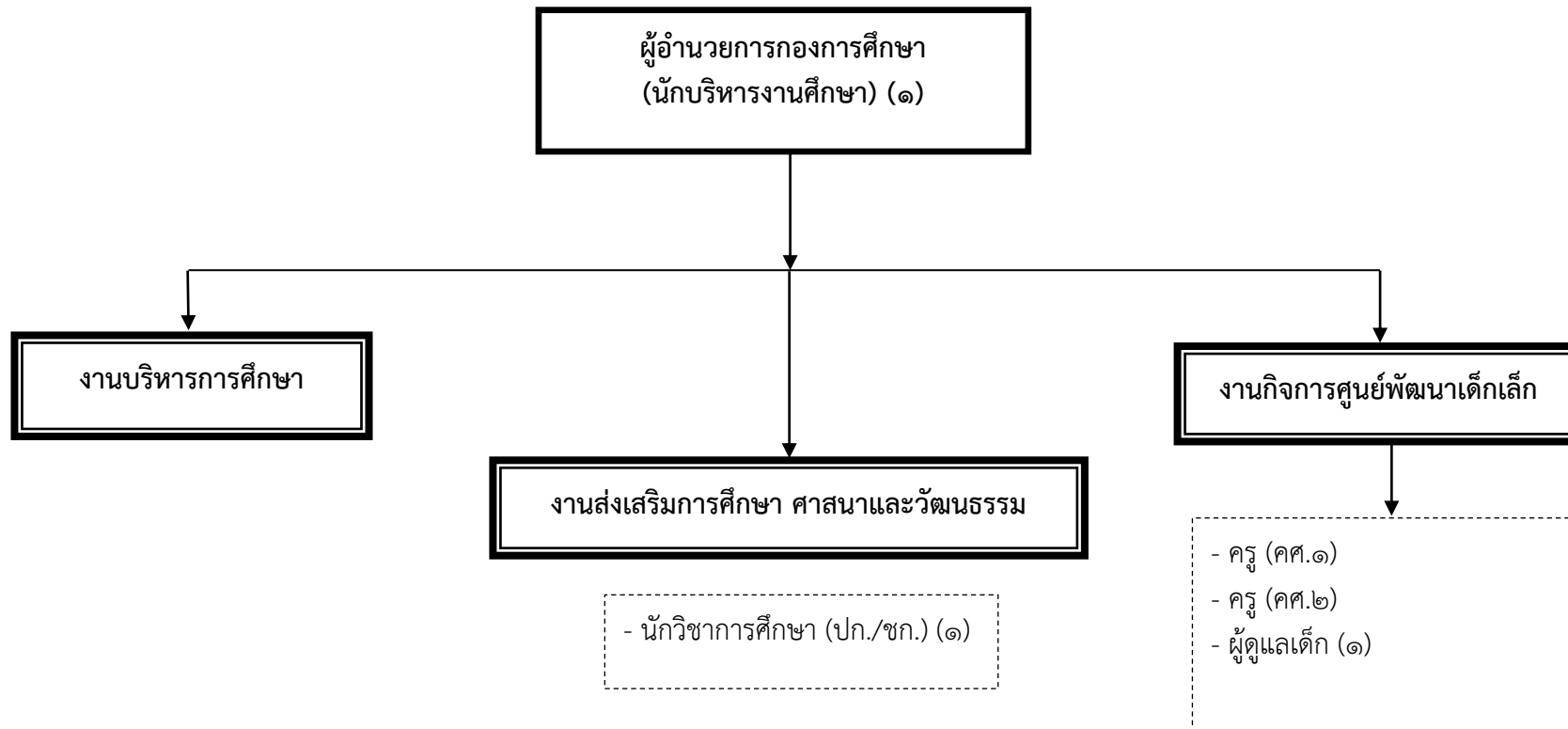
ประเภท	บริหาร			อำนาจการ			วิชาการ				ทั่วไป			ลูกจ้างประจำ	พนักงานจ้าง
	สูง	กลาง	ต้น	สูง	กลาง	ต้น	เชี่ยวชาญ	ชำนาญการพิเศษ	ชำนาญการ	ปฏิบัติการ	อาวุโส	ชำนาญงาน	ปฏิบัติงาน		
จำนวน	-	-	-	-	-	๑	-	-	๑	-	-	๑	๒		๒

โครงสร้างกองช่าง



ประเภท	บริหาร			อำนวยการ			วิชาการ				ทั่วไป			ลูกจ้างประจำ	พนักงานจ้าง
	สูง	กลาง	ต้น	สูง	กลาง	ต้น	เชี่ยวชาญ	ชำนาญการพิเศษ	ชำนาญการ	ปฏิบัติการ	อาวุโส	ชำนาญงาน	ปฏิบัติงาน		
จำนวน	-	-	-	-	-	๑	-	-	-	-	-	๒	-	-	๓

โครงสร้างกองการศึกษา



ประเภท	บริหาร			อำนาจการ			วิชาการ				ทั่วไป			ลูกจ้างประจำ	พนักงานจ้าง
	สูง	กลาง	ต้น	สูง	กลาง	ต้น	เชี่ยวชาญ	ชำนาญการพิเศษ	ชำนาญการ	ปฏิบัติการ	อาวุโส	ชำนาญงาน	ปฏิบัติงาน		
จำนวน	-	-	-	-	-	๑	-	-	-	๓	-	-	-	-	๑

๑๑. บัญชีแสดงจัดคนลงสู่ตำแหน่งและกำหนดเลขที่ตำแหน่งในส่วนราชการองค์การบริหารส่วนตำบลดอนตะหนิน อำเภอบัวใหญ่ จังหวัดนครราชสีมา

ที่	ชื่อ - สกุล	คุณวุฒิ การศึกษา	กรอบอัตราเก่าเดิม			กรอบอัตราทำใหม่			เงินเดือน			หมายเหตุ
			เลขที่ตำแหน่ง	ตำแหน่ง	ระดับ	เลขที่ตำแหน่ง	ตำแหน่ง	ระดับ	เงินเดือน	เงินประจำตำแหน่ง	เงินค่าตอบแทนเงินเพิ่มอื่น ๆ	
๑	-ว่าง-		๒๐-๓-๐๐-๑๑๐๑-๐๐๑	ปลัด อบต.	กลาง	๒๐-๓-๐๐-๑๑๐๑-๐๐๑	นักบริหารงานท้องถิ่น	กลาง	๕๔๘,๐๔๐	๘๔,๐๐๐	๘๔,๐๐๐	(ว่างเดิม)
สำนักงานปลัด												
๒	นายเอนก หิรัญโรจน์	ปริญญาโท	๒๐-๓-๐๑-๒๑๐๑-๐๐๑	หัวหน้าสำนักปลัด	ต้น	๒๐-๓-๐๑-๒๑๐๑-๐๐๑	นักบริหารงานทั่วไป	ต้น	๓๙๖,๐๐๐	๔๒,๐๐๐		
๓	นายมงคล มุ่งมี	ปริญญาโท	๒๐-๓-๐๑-๓๑๐๓-๐๐๑	นักวิเคราะห์นโยบายและแผน	ชก.	๒๐-๓-๐๑-๓๑๐๓-๐๐๑	นักวิเคราะห์นโยบายและแผน	ชก.	๓๔๙,๓๒๐			
๔	นางปราศรัย หัดนอก	ปริญญาตรี	๒๐-๓-๐๑-๓๘๐๑-๐๐๑	นักพัฒนาชุมชน	ชก.	๒๐-๓-๐๑-๓๘๐๑-๐๐๑	นักพัฒนาชุมชน	ชก.	๓๕๖,๑๖๐			
๕	นางสาวกานต์ ชนศักดิ์	ปริญญาโท	๒๐-๓-๐๑-๓๑๐๑-๐๐๑	นักจัดการงานทั่วไป	ชก.	๒๐-๓-๐๑-๓๑๐๑-๐๐๑	นักจัดการงานทั่วไป	ชก.	๓๔๙,๓๒๐			
๖	นางสาวอรทัย ไชยนอก	ปริญญาตรี	๒๐-๓-๐๑-๓๖๐๑-๐๐๑	นักวิชาการสาธารณสุข	ชก.	๒๐-๓-๐๑-๓๖๐๑-๐๐๑	นักวิชาการสาธารณสุข	ชก.	๓๐๕,๖๔๐			
๗	นางนภาพร จงนอก	ปริญญาตรี	๒๐-๓-๐๑-๓๑๐๒-๐๐๑	นักทรัพยากรบุคคล	ชก.	๒๐-๓-๐๑-๓๑๐๒-๐๐๑	นักทรัพยากรบุคคล	ชก.	๒๘๘,๑๒๐			
๘	นางสาวเกศณี ฐานวิสัย	ปริญญาตรี	๒๐-๓-๐๑-๔๑๐๑-๐๐๑	เจ้าพนักงานธุรการ	ปง.	๒๐-๓-๐๑-๔๑๐๑-๐๐๑	เจ้าพนักงานธุรการ	ปง.	๒๔๐,๔๘๐			
๙						๒๐-๓-๐๑-๔๘๐๕-๐๐๑	เจ้าพนักงานป้องกันฯ	(ปง/ชง)	๒๙๗,๙๐๐			กำหนดเพิ่ม
พนักงานจ้าง												
๑๐	นายนพดล การบรรจง	ปริญญาตรี	-	ผู้ช่วยนักพัฒนาชุมชน	คุณวุฒิ	-	ผู้ช่วยนักพัฒนาชุมชน	คุณวุฒิ	๑๔๗,๙๖๐			
๑๑	นายแดน แสนสุริวงษ์	ม.๖	-	พนักงานขับรถยนต์	ทั่วไป	-	พนักงานขับรถยนต์	ทั่วไป	๑๐๘,๐๐๐			
๑๒	นายบัณฑิต นามบุรี	ปริญญาตรี	-	คนงานทั่วไป	ทั่วไป	-	คนงานทั่วไป	ทั่วไป	๑๐๘,๐๐๐			
๑๓	นางสาวกิตติมาธน์ เกียนนอก	ปวส.	-	ภารโรง	ทั่วไป	-	ภารโรง	ทั่วไป	๑๐๘,๐๐๐			
กองคลัง												
๑๔	นางสาวพรทิพย์ ท้าวนอก	ปริญญาโท	๒๐-๓-๐๔-๒๑๐๒-๐๐๑	ผู้อำนวยการกองคลัง	ต้น	๒๐-๓-๐๔-๒๑๐๒-๐๐๑	นักบริหารงานคลัง	ต้น	๔๐๒,๓๒๐	๔๒,๐๐๐		
๑๕	นางสาวรุ่งทิพา พิมพ์ทอง	ปริญญาโท	๒๐-๓-๐๔-๓๒๐๑-๐๐๑	นักวิชาการเงินและบัญชี	ชก.	๒๐-๓-๐๔-๓๒๐๑-๐๐๑	นักวิชาการเงินและบัญชี	ชก.	๓๕๖,๑๖๐			
๑๖	นางศรีัญญา เวชยันต์	ปวส.	๒๐-๓-๐๔-๔๒๐๑-๐๐๑	เจ้าพนักงานการเงินและบัญชี	ชง	๒๐-๓-๐๔-๔๒๐๑-๐๐๑	เจ้าพนักงานการเงินและบัญชี	ชง	๒๔๔,๓๒๐			
๑๗	-ว่าง-	-ว่าง-	๒๐-๓-๐๔-๔๒๐๔-๐๐๑	เจ้าพนักงานจัดเก็บรายได้	ปง./ชง.	๒๐-๓-๐๔-๔๒๐๔-๐๐๑	เจ้าพนักงานจัดเก็บรายได้	ปง./ชง.	๒๙๗,๙๐๐			(ว่างเดิม)
๑๘	-ว่าง-	-ว่าง-	๒๐-๓-๐๔-๔๒๐๓-๐๐๑	เจ้าพนักงานพัสดุ	ปง./ชง.	๒๐-๓-๐๔-๔๒๐๓-๐๐๑	เจ้าพนักงานพัสดุ	ปง./ชง.	๒๙๗,๙๐๐			(ว่างเดิม)

ที่	ชื่อ - สกุล	คุณวุฒิ การศึกษา	กรอบอัตรากำลังเดิม			กรอบอัตรากำลังใหม่			เงินเดือน			หมายเหตุ
			เลขที่ตำแหน่ง	ตำแหน่ง	ระดับ	เลขที่ตำแหน่ง	ตำแหน่ง	ระดับ	เงินเดือน	เงินประจำ ตำแหน่ง	เงิน ค่าตอบแทน เงินเพิ่มอื่น ๆ	
พนักงานจ้าง												
๑๙	นางสาวชญานีท์ ฝิวจารุสกุล	ปริญญาตรี	-	ผู้ช่วยเจ้าพนักงานพัสดุ	คุณวุฒิ	-	ผู้ช่วยเจ้าพนักงานพัสดุ	คุณวุฒิ	๑๔๗,๑๒๐			
๒๐	นางสาวนกวรณ หมั่นกิจ	ปริญญาตรี	-	ผู้ช่วยเจ้าพนักงานจัดเก็บ รายได้	คุณวุฒิ	-	ผู้ช่วยเจ้าพนักงานจัดเก็บ รายได้	คุณวุฒิ	๑๕๒,๔๐๐			
กองช่าง												
๒๑	-ว่าง-	-ว่าง-	๒๐-๓-๐๕-๒๑๐๓-๐๐๑	ผู้อำนวยการกองช่าง	ต้น	๒๐-๓-๐๕-๒๑๐๓-๐๐๑	ผู้อำนวยการกองช่าง	ต้น	๓๙๓,๖๐๐	๔๒,๐๐๐		(ว่างเดิม)
๒๒	นายชาญณรงค์ แก้วกล้า	ปริญญาตรี	๒๐-๓-๐๕-๔๗๐๑-๐๐๑	นายช่างโยธา	ชง.	๒๐-๓-๐๕-๔๗๐๑-๐๐๑	นายช่างโยธา	ชง.	๓๐๒,๒๘๐			
๒๓	นายสินธุนันต์ รัตนวิเชียรกร	ปริญญาตรี	๒๐-๓-๐๕-๔๗๐๒-๐๐๑	นายช่างโยธา	ชง.	๒๐-๓-๐๕-๔๗๐๒-๐๐๒	นายช่างโยธา	ชง.	๒๕๙,๔๔๐			
พนักงานจ้าง												
๒๔	นายศักดิ์ดา ลาดบัวใหญ่	ปริญญาตรี	-	ผู้ช่วยเจ้าพนักงานธุรการ	คุณวุฒิ	-	ผู้ช่วยเจ้าพนักงานธุรการ	คุณวุฒิ	๑๕๒,๔๐๐			
๒๕	-ว่าง-	-	-	คนงานทั่วไป	ทั่วไป	-	คนงานทั่วไป	ทั่วไป	๑๐๘,๐๐๐			-ว่าง-
๒๖	-ว่าง-	-	-	คนงานทั่วไป	ทั่วไป	-	คนงานทั่วไป	ทั่วไป	๑๐๘,๐๐๐			-ว่าง-
กองการศึกษา												
๒๗	นายกอบเกียรติ บุญเลี้ยง	ปริญญาตรี	๒๐-๓-๐๘-๒๑๐๗-๐๐๑	ผู้อำนวยการกองการศึกษา	ต้น	๒๐-๓-๐๘-๒๑๐๗-๐๐๑	ผู้อำนวยการกองการศึกษา	ต้น	๓๔๙,๓๒๐	๔๒,๐๐๐		
๒๘	-ว่าง-	-ว่าง-	๒๐-๓-๐๘-๓๘๐๓-๐๐๑	นักวิชาการศึกษา	(ปก./ ชก.)	๒๐-๓-๐๘-๓๘๐๓-๐๐๑	นักวิชาการศึกษา	(ปก./ ชก.)	๓๕๕,๓๒๐			(ว่างเดิม)
๒๙	นางมณี ยอดกลาง	ปริญญาโท	๒๐-๓-๐๘-๖๖๐๐-๓๗๐	ครู	คศ.๒	๒๐-๓-๐๘-๖๖๐๐-๓๗๐	ครู	คศ.๒	๒๖๔,๐๐๐			เงินอุดหนุน
๓๐	นางศิริทรัพย์ พันธุ์สวัสดิ์	ปริญญาตรี	๒๐-๓-๐๘-๖๖๐๐-๓๗๑	ครู	คศ.๑	๒๐-๓-๐๘-๖๖๐๐-๓๗๑	ครู	คศ.๑	๒๑๕,๖๔๐			เงินอุดหนุน
พนักงานจ้าง												
๓๑	นางนุจรี เตาะหนองนา	ปริญญาตรี	-	ผู้ดูแลเด็กเล็ก	คุณวุฒิ	-	ผู้ดูแลเด็กเล็ก	คุณวุฒิ	๑๕๑,๘๐๐			เงินอุดหนุน
ตรวจสอบภายใน												
๓๒	-	-	-	-	-	๒๐-๓-๑๒-๓๒๐๕-๐๐๑	นักวิชาการตรวจสอบภายใน	(ปก/ ชก)	๓๕๕,๓๒๐			กำหนดเพิ่ม

๑๒. แนวทางการพัฒนาพนักงานส่วนตำบล

เพื่อให้การพัฒนาพนักงานส่วนตำบล เป็นเครื่องมือในการบริหารงานบุคคลของผู้บริหาร อีกทั้งยังเป็นการพัฒนาเพื่อเพิ่มพูนความรู้ ทักษะ ทักษะคนที่ดี คุณธรรม จริยธรรม ของบุคลากรในการปฏิบัติงานราชการและบริการประชาชนได้อย่างมีประสิทธิภาพและประสิทธิผล ดังนั้น จึงกำหนดแนวทางการพัฒนาพนักงานส่วนตำบล ๕ ด้าน ได้แก่

๑. ด้านความรู้ทั่วไปในการปฏิบัติงานได้แก่ ความรู้ที่เกี่ยวข้องกับการปฏิบัติงานโดยทั่วไป เช่น ระเบียบกฎหมาย นโยบายสำคัญของรัฐบาล สถานที่ โครงสร้างของงานนโยบายต่าง ๆ เป็นต้น
๒. ด้านความรู้และทักษะเฉพาะของงานในแต่ละตำแหน่ง ได้แก่ ความรู้ความสามารถในการปฏิบัติงานของตำแหน่งหนึ่งตำแหน่งใดโดยเฉพาะ เช่น งานฝึกอบรม งานพิมพ์ดีด งานด้านช่าง เป็นต้น
๓. ด้านการบริหาร ได้แก่ รายละเอียดที่เกี่ยวกับการบริหารงานและการบริการประชาชน เช่น ในเรื่องการวางแผน การมอบหมายงาน การจูงใจ การประสานงาน เป็นต้น
๔. ด้านคุณสมบัติส่วนตัว ได้แก่ การช่วยเสริมบุคลิกที่ดี ส่งเสริมให้สามารถปฏิบัติงานร่วมกับบุคคลอื่นได้อย่างราบรื่น และมีประสิทธิภาพ เช่น มนุษยสัมพันธ์การทำงานการสื่อสารและสื่อความหมาย การเสริมสร้างสุขภาพอนามัย เป็นต้น
๕. ด้านศีลธรรมคุณธรรม และจริยธรรม ได้แก่ การพัฒนาคุณธรรมและจริยธรรมในการปฏิบัติงาน เช่น จริยธรรมในการปฏิบัติงาน การพัฒนาคุณภาพชีวิต เพื่อประสิทธิภาพในการปฏิบัติงาน การปฏิบัติงานอย่างมีความสุข

ตามแนวทางการพัฒนาพนักงานส่วนตำบล และพนักงานจ้างขององค์การบริหารส่วนตำบลดอนตะหนิน ทั้ง ๕ ด้าน เป็นการพัฒนาให้บุคลากรในสังกัดให้เป็นมืออาชีพและเป็นเจ้าหน้าที่ชำนาญการ (Knowledge worker) โดยมีเป้าหมาย ๖ ประการ คือ

๑. มีความรู้อย่างแท้จริงในเรื่องที่ทำ รู้หลักวิชา รู้เหตุรู้ผล ที่ไปที่มาของเรื่องที่ทำอย่างรอบด้าน และสามารถคาดคะเนเพื่อหาทางแก้ไขได้กรณีที่มีเหตุผิดปกติกเกิดขึ้น
๒. มีความสามารถในการประยุกต์ความรู้ไปใช้ได้อย่างเหมาะสม ความสามารถนี้จะเกิดขึ้นได้จากประสบการณ์ ไหวพริบปฏิภาณ จนกลายเป็นความเชี่ยวชาญพิเศษเฉพาะตัว
๓. มีความสามารถในการประสานสัมพันธ์ที่ดีกับผู้รับบริการ สื่อสารทำความเข้าใจได้ดี มีการสนทนาที่สร้างสรรค์ รู้จักถนอมถนอดกลั่น เพื่อที่จะได้ทำผลงานที่ตอบสนองความต้องการได้ถูกต้อง
๔. มีความสามารถในการใช้อุปกรณ์เทคโนโลยีสารสนเทศต่างๆ เพื่อให้ทำงานได้เบ็ดเสร็จได้ด้วยตนเอง
๕. ความสามารถในการใช้ภาษาต่างประเทศ โดยเฉพาะอย่างยิ่งภาษาอังกฤษซึ่งเป็นภาษากลางในการสื่อสาร และเป็นสื่อนำสู่แหล่งความรู้ที่สำคัญของโลกปัจจุบัน
๖. มีความสามารถในการคิด วิเคราะห์จากการรับทราบข่าวสารข้อมูลความเคลื่อนไหวทั่วโลกในเวลาอันรวดเร็ว เพื่อสร้างทางเลือกเชิงนโยบายให้ทันกับสถานการณ์ที่เปลี่ยนแปลง

ทั้งนี้ วิธีการพัฒนาอาจใช้วิธีการใดวิธีการหนึ่งหรือหลายวิธี เพื่อให้การดำเนินการขององค์การบริหารส่วนตำบลบังสามพัน เป็นไปอย่างมีประสิทธิภาพและประสิทธิผลบังเกิดผลดีต่อประชาชนและท้องถิ่นต่อไป สำหรับแนวทางในการพัฒนาบุคลากรของหน่วยงานมีหลากหลายวิธี เช่น

(๑) จัดส่งบุคลากรเข้ารับการฝึกอบรม หรือการประชุมสัมมนา หรือการประชุมเชิงปฏิบัติการตามหน่วยงานต่าง ๆ โดยเฉพาะการฝึกอบรมตามสายงานของตนกับสถาบันพัฒนาบุคลากรท้องถิ่น กรมส่งเสริมการปกครองท้องถิ่น การเข้ารับการฝึกอบรมที่หน่วยงานของรัฐหรือสถาบันการศึกษาจัดขึ้น เพื่อพัฒนาทักษะความสามารถของบุคลากรให้สามารถปฏิบัติหน้าที่ได้อย่างมีประสิทธิภาพและประสิทธิผล

(๒) จัดให้มีการฝึกอบรมหรือการประชุมสัมมนาบุคลากรให้สังกัด โดยองค์การบริหารส่วนตำบลบึงสามพันเป็นผู้จัดอบรมเอง หรือร่วมกับองค์กรปกครองส่วนท้องถิ่นใกล้เคียงเพื่อพัฒนาทักษะความรู้ความสามารถในการปฏิบัติงานเฉพาะด้านหรือเฉพาะสายงานของบุคลากร

(๓) ส่งเสริมและสนับสนุนให้มีการแลกเปลี่ยนความรู้ หรือประสบการณ์ในการทำงานระหว่างเจ้าหน้าที่ท้องถิ่นด้วยกันเอง หรือผู้ชำนาญงานหรือผู้เชี่ยวชาญจากส่วนราชการอื่น ๆ ตลอดจนจนถึงการขอรับคำแนะนำปรึกษาจากผู้กำกับดูแล หน่วยงานตรวจสอบอื่น ๆ เช่น สำนักงานการตรวจเงินแผ่นดิน เป็นต้น

(๔) จัดให้มีการศึกษาดูงานองค์กรปกครองส่วนท้องถิ่นอื่น หรือหน่วยงานอื่นทั้งภาครัฐและภาคเอกชนที่เป็นแบบอย่างที่ดีในการบริหารจัดการองค์กรหรือการพัฒนาท้องถิ่นในด้านต่าง ๆ เพื่อให้บุคลากรสามารถนำความรู้และประสบการณ์ที่ได้รับ มาปรับใช้หรือประยุกต์ใช้ในการปฏิบัติงาน อันจะเป็นการเพิ่มประสิทธิภาพการทำงานให้สูงขึ้น

(๕) ส่งเสริมและสนับสนุนบุคลากรให้ตระหนักถึงการเป็นผู้รับใช้ประชาชนในพื้นที่ การให้บริการประชาชนด้วยความรวดเร็ว เสมอภาคและทั่วถึง อำนวยความสะดวกและลดขั้นตอนการให้บริการประชาชน เพื่อให้ประชาชนหรือผู้รับบริการได้รับความพึงพอใจจากการให้บริการของเจ้าหน้าที่

(๖) ส่งเสริมและสนับสนุนการนำเทคโนโลยีสารสนเทศและการสื่อสารมาใช้ในการปฏิบัติงานมากขึ้นเพื่อลดขั้นตอนและระยะเวลาในการปฏิบัติงานหรือระยะเวลาในการให้บริการประชาชนลง ลดความซ้ำซ้อนของงานและการใช้ทรัพยากรที่ไม่จำเป็นลง อันจะเป็นการใช้งบประมาณของหน่วยงานให้คุ้มค่ามากขึ้น

(๗) ส่งเสริมและสนับสนุนให้บุคลากรพัฒนาองค์ความรู้วิชาชีพของตนเองอย่างต่อเนื่องผ่านการศึกษทั้งในระบบและนอกระบบ รวมถึงการศึกษาตามอัธยาศัย เพื่อให้บุคลากรได้รับความรู้และสามารถประยุกต์ใช้ความรู้ในการปฏิบัติงานให้มีประสิทธิภาพและประสิทธิผลยิ่งขึ้น และส่งเสริมให้หน่วยงานเป็นองค์กรแห่งการเรียนรู้ต่อไป

(๘) ส่งเสริม และสนับสนุนให้บุคลากรนำหลักเกณฑ์และวิธีการบริหารกิจการบ้านเมืองที่ดีมาใช้อย่างต่อเนื่องและปฏิบัติตามหลักเกณฑ์ดังกล่าวให้สัมฤทธิ์ผลในทุกมิติหรือตัวชี้วัดที่รัฐบาลกำหนด

๑๓. ประกาศคุณธรรม จริยธรรม ของพนักงานส่วนตำบลขององค์การบริหารส่วนตำบลดอนตะหนิน

เพื่อให้พนักงานส่วนตำบล และพนักงานจ้าง องค์การบริหารส่วนตำบลดอนตะหนิน ได้มีกรอบและแนวทางในการมีจริยธรรมเพื่อยึดถือเป็นหลัก และแนวทางปฏิบัติ เป็นเครื่องกำกับ ความประพฤติของพนักงานส่วนตำบล และพนักงานจ้าง ขององค์การบริหารส่วนตำบลดอนตะหนิน ให้ปฏิบัติหน้าที่และดำเนินงานตามภารกิจต่างๆ ให้เป็นไปตามกฎหมาย และระเบียบที่กำหนด เพื่อรักษาประโยชน์ส่วนรวมและประเทศชาติ อำนวยความสะดวก และให้บริการประชาชนตามหลักธรรมาภิบาล โดยจะต้องยึดมั่นในค่านิยมหลักของมาตรฐานจริยธรรม ดังนี้

๑. การยึดมั่นในคุณธรรม และจริยธรรม
๒. การมีจิตสำนึกที่ดีซื่อสัตย์ สุจริต และรับผิดชอบ
๓. การยึดถือประโยชน์ของประเทศไทยเหนือกว่าประโยชน์ส่วนตน และไม่มีผลประโยชน์ทับซ้อน
๔. การยืนหยัดในสิ่งที่ถูกต้อง เป็นธรรม และถูกกฎหมาย
๕. การให้บริการแก่ประชาชนด้วยความรวดเร็ว มีอัธยาศัย และไม่เลือกปฏิบัติ
๖. การให้ข้อมูลข่าวสารแก่ประชาชนอย่างครบถ้วน ถูกต้อง และไม่บิดเบือนข้อเท็จจริง
๗. การมุ่งผลสัมฤทธิ์ของงาน รักษามาตรฐาน มีคุณภาพ โปร่งใส และตรวจสอบได้
๘. การยึดมั่นในระบอบประชาธิปไตยอันมีพระมหากษัตริย์ทรงเป็นประมุข
๙. การยึดมั่นในหลักจรรยาวิชาชีพขององค์กร

ทั้งนี้ การฝ่าฝืนหรือไม่ปฏิบัติตามหลักมาตรฐานทางจริยธรรมให้ถือว่าเป็นการกระทำผิดทางวินัย

กรอบอัตรากำลัง ๓ ปี ประจำปีงบประมาณ พ.ศ. ๒๕๖๔ - ๒๕๖๖
องค์การบริหารส่วนตำบลดอนตะหนิน อำเภอบัวใหญ่ จังหวัดนครราชสีมา

ส่วนราชการ	กรอบ อัตรากำลัง เดิม	อัตราตำแหน่งที่คาดว่าจะ ต้องใช้ในช่วงระยะเวลา ๓ ปีข้างหน้า			เพิ่ม / ลด			หมายเหตุ
		๒๕๖๔	๒๕๖๕	๒๕๖๖	๒๕๖๔	๒๕๖๕	๒๕๖๖	
ปลัดองค์การบริหารส่วนตำบล (นักบริหารงานท้องถิ่น ระดับกลาง) ๒๐-๓-๐๐-๑๑๐๑-๐๐๑	๑	๑	๑	๑	-	-	-	ว่าง
สำนักปลัด อบต. (๐๑)								
หัวหน้าสำนักปลัด (นักบริหารงานทั่วไป ระดับต้น) ๒๐-๓-๐๑-๒๑๐๑-๐๐๑	๑	๑	๑	๑	-	-	-	
นักทรัพยากรบุคคล (ปก./ชก.) ๒๐-๓-๐๑-๓๑๐๒-๐๐๑	๑	๑	๑	๑	-	-	-	
นักวิเคราะห์นโยบายและแผน (ปก./ชก.) ๒๐-๓-๐๑-๓๑๐๓-๐๐๑	๑	๑	๑	๑	-	-	-	
นักจัดการงานทั่วไป (ปก./ชก.) ๒๐-๓-๐๑-๓๑๐๑-๐๐๑	๑	๑	๑	๑	-	-	-	
นักพัฒนาชุมชน (ปก./ชก.) ๒๐-๓-๐๑-๓๑๐๑-๐๐๑	๑	๑	๑	๑	-	-	-	
นักวิชาการสาธารณสุข (ปก./ชก.) ๒๐-๓-๐๑-๓๑๐๑-๐๐๑	๑	๑	๑	๑	-	-	-	
เจ้าพนักงานธุรการ (ปง/ชง) ๒๐-๓-๐๑-๔๑๐๑-๐๐๑	๑	๑	๑	๑	-	-	-	
เจ้าพนักงานป้องกันฯ ๒๐-๓-๐๑-๔๑๐๕-๐๐๗	-	๑	๑	๑	+๑	-	-	กำหนด เพิ่ม
พนักงานจ้างตามภารกิจ					-	-	-	
ผู้ช่วยเจ้าพนักงานพัฒนาชุมชน	๑	๑	๑	๑	-	-	-	
พนักงานจ้างทั่วไป								
ภารโรง	๑	๑	๑	๑	-	-	-	
คนงานทั่วไป	๑	๑	๑	๑	-	-	-	
พนักงานขับรถยนต์	๑	๑	๑	๑	-	-	-	

กรอบอัตรากำลัง ๓ ปี ประจำปีงบประมาณ พ.ศ. ๒๕๖๔ - ๒๕๖๖

ส่วนราชการ	กรอบ อัตรากำลังเดิม	อัตรากำลังที่คาดว่าจะต้อง ใช้ในช่วงระยะเวลา ๓ ปีข้างหน้า			เพิ่ม / ลด			หมายเหตุ
		๒๕๖๔	๒๕๖๕	๒๕๖๖	๒๕๖๔	๒๕๖๕	๒๕๖๖	
กองคลัง (๐๔)								
ผู้อำนวยการกองคลัง (นักบริหารงานการคลัง ระดับต้น) ๒๐-๓-๐๔-๒๑๐๒-๐๐๑	๑	๑	๑	๑	-	-	-	
นักวิชาการเงินและบัญชี (ปก./ชก.) ๒๐-๓-๐๔-๓๒๐๑-๐๐๑	๑	๑	๑	๑	-	-	-	
เจ้าพนักงานการเงินและบัญชี (พง./ชง.) ๒๐-๓-๐๔-๔๒๐๑-๐๐๑	๑	๑	๑	๑	-	-	-	
เจ้าพนักงานพัสดุ (พง./ชง.) ๒๐-๓-๐๔-๔๒๐๓-๐๐๑	๑	๑	๑	๑	-	-	-	ว่าง
เจ้าพนักงานจัดเก็บรายได้ (พง./ชง.) ๒๐-๓-๐๔-๔๒๐๔-๐๐๑	๑	๑	๑	๑	-	-	-	ว่าง
พนักงานจ้างตามภารกิจ								
ผู้ช่วยเจ้าพนักงานจัดเก็บรายได้	๑	๑	๑	๑	-	-	-	
ผู้ช่วยเจ้าพนักงานพัสดุ	๑	๑	๑	๑	-	-	-	
กองช่าง (๐๕)								
ผู้อำนวยการกองช่าง (นักบริหารงานช่าง ระดับต้น) ๒๐-๓-๐๕-๒๑๐๓-๐๐๑	๑	๑	๑	๑	-	-	-	ว่าง
นายช่างโยธา (พง./ชง.) ๒๐-๓-๐๕-๔๗๐๑-๐๐๑	๑	๑	๑	๑	-	-	-	
นายช่างโยธา (พง./ชง.) ๒๐-๓-๐๕-๔๗๐๑-๐๐๒	๑	๑	๑	๑	-	-	-	
พนักงานจ้างตามภารกิจ								
ผู้ช่วยเจ้าพนักงานธุรการ	๑	๑	๑	๑	-	-	-	
พนักงานจ้างทั่วไป								
คนงานทั่วไป	๑	๑	๑	๑	-	-	-	ว่าง
คนงานทั่วไป	๑	๑	๑	๑	-	-	-	ว่าง
กองการศึกษา (๐๘)								
ผู้อำนวยการกองการศึกษา (นักบริหารการศึกษา ระดับต้น) ๒๐-๓-๐๘-๒๑๐๗-๐๐๑	๑	๑	๑	๑	-	-	-	
นักวิชาการศึกษา (ปก./ชก.) ๒๐-๓-๐๘-๓๘๐๓-๐๐๑	๑	๑	๑	๑	-	-	-	ว่าง
ครู (คศ.๒) ๒๐-๓-๐๘-๖๖๐๐-๓๗๐	๑	๑	๑	๑	-	-	-	

องค์การบริหารส่วนตำบลดอนตะหนินอำเภอบัวใหญ่ จังหวัดนครราชสีมา (ต่อ)
 กรอบอัตรากำลัง ๓ ปี ประจำปีงบประมาณ พ.ศ. ๒๕๖๔ - ๒๕๖๖
 องค์การบริหารส่วนตำบลดอนตะหนิน อำเภอบัวใหญ่ จังหวัดนครราชสีมา

ส่วนราชการ	กรอบ อัตรา กำลังเดิม	อัตราตำแหน่งที่คาดว่าจะต้อง ใช้ในช่วงระยะเวลา ๓ ปีข้างหน้า			เพิ่ม / ลด			หมายเหตุ
		๒๕๖๔	๒๕๖๕	๒๕๖๖	๒๕๖๔	๒๕๖๕	๒๕๖๖	
ครู (คศ.๑) ๒๐-๓-๐๘-๖๖๐๐-๓๗๑	๑	๑	๑	๑	-	-	-	
พนักงานจ้างตามภารกิจ								
ผู้ดูแลเด็กอนุบาลและปฐมวัย	๑	๑	๑	๑	-	-	-	
หน่วยตรวจสอบภายใน (๑๒)								
นักวิชาการตรวจสอบภายใน (ปก./ชก.) ๒๐-๓-๑๒-๓๒๐๕-๐๐๑	-	๑	๑	๑	+๑	-	-	กำหนดเพิ่ม
รวม	๓๐	๓๒	๓๒	๓๒	+๒	-	-	